

2015학년도 유치원 특수운영계획

꿈과 끼를 키워가는
효천다솜유아특수교육



공립
효천다솜유치원 

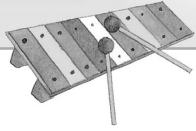
Public Hyocheon Dasom Kindergarten

☎ 03-856 광주광역시 남구 호우2로 5

TEL: (062)719-7700 FAX: (062)719-7788

http://www.hcdasom.kr

★ 스스로 익히고 더불어 살아가는 어린이 ★



★ 원 가



웃 음 꽃 피 어 나 는 효 천 다 숨 동 산 에
사 랑 꽃 피 어 나 는 효 천 다 숨 동 산 에



올 망 즐 망 모 여 앓 은 사 이 좋 은 친 구 들
반 짝 반 짝 빛 이 나 는 지 혜 로 운 친 구 들



은 세 상 에 사 랑 으 로 손 에 손 잡 고



꿈 과 끼 를 키 워 가 는 효 천 다 숨 유 치 원

원 표



즐거운 아이

즐기고 느끼고

원 목



소나무

씩씩함, 기상

원 화



철 쪽

협동, 봉사

원 색



녹 색

희망, 평화

CONTENTS



꿈과 끼를 키워가는
효천다솜특수교육



I. 교육과정 계획의 기반

- 1. 유치원 교육계획의 기초 1
- 2. 효천다솜 교육의 기저 6

II. 특수학급 현황

- 1. 효천다솜유치원 원아 현황 8
- 2. 원아실태 및 학부모 요구 8

III. 특수학급 교육과정 편성 및 운영

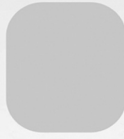
- 1. 특수학급 교육과정 편성의 기본 방향 9
- 2. 편성 및 운영의 기본 방침 9
- 3. 편제 및 시간 운영 계획 9

IV. 교육과정 운영 계획

- 1. 연간교육계획 13
- 2. 월간교육계획 16
- 3. 주간교육계획 17
- 4. 일일교육계획 18

V. 중점교육활동19

CONTENTS



꿈과 끼를 키워가는
효천다움특수교육



VI. 교육과정 운영 지원 계획

- 1. 장애이해교육 22

VII. 개별화교육 계획

- 1. 개별화교육지원팀 조직·운영 계획 23
- 2. 개별화교육 계획 24
- 3. 역·통합교육 30
- 4. 역점과제 31

VIII. 평가계획

- 1. 교육과정 운영에 대한 평가 33
- 2. 유아에 대한 평가 34
- 3. 교사평가 35
- 4. 기대효과 38

◆ 부 록 ◆

- 1. 유치원 연혁 및 현황 1
- 2. 2015학년도 예산 집행 계획 2
- 3. 유치원 규칙 4
- 4. 인사 내규 8
- 5. 위임 전결 사항 12
- 6. 교육과정 편성·운영을 위한 설문 14



I 교육과정 계획의 기반

1. 유치원 교육 계획의 기초

가. 유치원 교육과정 편성·운영의 법적 기초

대한민국 헌법(제31조)

모든 국민은 능력에 따라 균등하게 교육을 받을 권리를 가짐
교육의 자주성 · 전문성 · 정치적 중립성 보장

교육기본법

홍익인간의 교육 이념- 인격 완성, 자주적 생활능력, 공민적 자질(제2조)
국가 및 지방자치단체는 유아교육을 진흥하기 위하여 필요한 시책을
수립·실시하여야 함(제20조)

유아교육법

국가, 지역, 유치원 수준의 교육과정 운영(제13조)
입학 연령, 학년도 등(제11조, 제 12조)
지도·감독, 평가, 유치원 생활 기록(제18조, 제19조, 제14조)

유아교육법 시행령

학기, 수업 일수, 휴업일 등(제11조, 제12조, 제14조)
학급 편성, 수료 및 졸업(제13조, 제15조)
장학 지도, 평가의 기준, 유치원 규칙(제19조, 제21조, 제10조)



나. 광주 교육의 기본 방향

함께 배우고 나누는 행복한 광주교육

교육지표

더불어 살아가는 정의로운 민주시민 육성

질문이 있는 교실 행복한 학교

5대 주요 시책

1. 존중과 배려가 넘치는 인간교육 실현
2. 스스로 익히고 함께 찾는 배움 중심 교육 강화
3. 꿈과 적성을 키워가는 진로교육 추진
4. 차별 없는 보편적 교육복지 확대
5. 소통과 참여로 신뢰받는 청렴행정 구현

3대 역점 과제

학교 문화
혁신

안전한
학교 실현

민주·인권
친화적
학교 실현



다. 광주 특수교육의 방향

**꿈과 끼를 키우는 맞춤형 특수교육으로
특수교육대상자의 능동적 사회참여 실현**

추진 목표

- 특수 및 일반교원의 협업을 통한 통합교육 성과 제고
- 특수교육 전문성 강화로 교육의 질 향상
- 국가 책무성 강화로 장애학생의 행복한 학교생활실현

중점 과제

- 특수교육 교육력 및 성과 제고
- 특수교육 지원 고도화
- 장애학생 인권친화적 분위기 조성
- 장애학생 능동적 사회참여 역량 강화



라. 효천다솜유치원 특수교육의 기본 방향

1) 교육철학

꿈과 끼를 키워가는 효천다솜유치원

유아들에게는 꿈과 행복이 있는 미래를, 교사들에게는 열정과 보람을, 학부모에게는 참여와 감동을, 지역사회에는 민주시민으로서 기초교육의 기반을 제공해 주는 행복한 유치원

2) 교육목표

스스로 익히고 더불어 살아가는 어린이

신체운동·건강

건강하고
안전하게
생활하는
어린이

의사소통

의사소통능력과
바른 언어를
사용하는
어린이

사회관계

자신을
존중하고
더불어
생활하는
어린이

예술경험

예술경험을
즐기며
창의적으로
표현하는
어린이

자연탐구

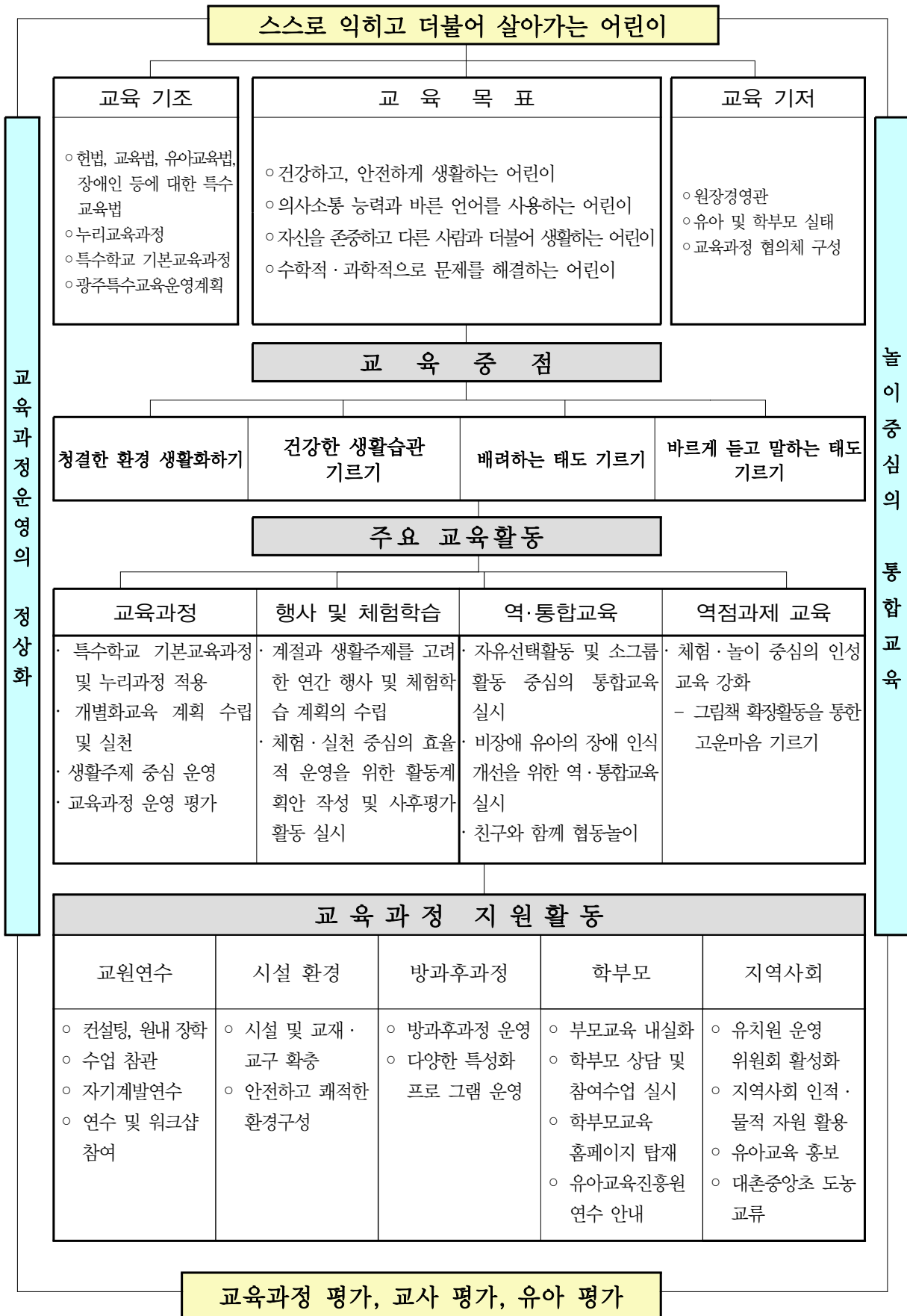
수학적·과학적
으로 문제를
해결하는
어린이

3) 교육중점

- 청결한 환경 생활화하기
- 건강한 생활습관 기르기
- 배려하는 태도 기르기
- 바르게 듣고 말하는 태도 기르기



4) 교육목표 구현체계



교육과정운영의 정상화

놀이 중심의 통합 교육



2. 효천다솜 교육의 기저

가. 본 유치원 기초 실태

구분	실태 분석	반영 내용
유아	<ul style="list-style-type: none"> ○ 신체운동·건강 신체활동을 즐기는 편이나 기본 운동능력이 부족하고 편식함 	<ul style="list-style-type: none"> ○ 강당, 놀이터를 활용한 신체활동 활성화 ○ 바른 식습관 지도
	<ul style="list-style-type: none"> ○ 의사소통 다른 사람의 이야기를 주의깊게 듣는 태도가 부족하고 책보기 습관이 형성되어 있지 않음 	<ul style="list-style-type: none"> ○ 다른 사람 이야기 주의 깊게 듣기 지도 ○ 아침 독서시간 운영 및 다양한 독후 활동 실시
	<ul style="list-style-type: none"> ○ 사회관계 기본생활습관과 공동체 의식이 부족함 	<ul style="list-style-type: none"> ○ 기본생활습관 지도 ○ 협력, 나눔, 배려, 존중의 인성교육 실시
	<ul style="list-style-type: none"> ○ 예술경험 창의적인 표현능력이 요구되며 예술 감상의 기회가 부족함 	<ul style="list-style-type: none"> ○ 다양한 활동을 통한 창의적 표현능력 기르기 ○ 다양한 예술 감상하기 기회 제공
	<ul style="list-style-type: none"> ○ 자연탐구 탐구하는 태도와 수학적 기초능력 활용이 요구됨 	<ul style="list-style-type: none"> ○ 산책, 놀이를 통한 탐구 기회 제공 ○ 일상경험에 기초한 다양한 수학활동 실시
교사	<ul style="list-style-type: none"> ○ 교육과정 정상 운영을 위해 교재 연구에 힘쓰며 학습지도에 열의가 높음 ○ 교수학습방법 개선을 위한 다양한 연수와 장학을 필요로 함 	<ul style="list-style-type: none"> ○ 연령별 협의회 구성 및 효율적 운영 ○ 자율연수 확대와 동료, 자기, 컨설팅 등 다양한 장학 실시
학부모	<ul style="list-style-type: none"> ○ 자녀교육에 관심은 많으나 유아 교육에 대한 전반적인 이해가 부족함 ○ 맞벌이 가정이 많고 방과후과정 운영으로 유치원에 대한 의존도가 높음 	<ul style="list-style-type: none"> ○ 학부모 연수, 면담, 참여수업, 부모 교육 자료를 통한 유아교육 이해 증진 필요함 ○ 방과후과정 운영 내실화와 가족 참여 활동 기회 제공
지역 사회	<ul style="list-style-type: none"> ○ 아파트와 도로가 인접해 있어 안전 사고의 위험이 있음 ○ 노인건강타운, 광주대학교 등 체험 학습 공간이 가까이 있음 	<ul style="list-style-type: none"> ○ 교통안전지도 강화 ○ 지역사회와의 연계체제 강화 ○ 주변 공간 활용한 체험학습 실시



나. 학부모 요구 조사 결과

영역	분석 결과	반영 내용
유치원 선택 이유	거리가 가까워서 39.9% 시설이 좋아서 27.1% 교육활동비가 저렴해서 17.44% 교육내용이 좋아서 13.56% 기타 5% 이웃 엄마권유로 2.32%	○ 내실있는 누리과정 운영이 요구됨
중점지도 영역	인성교육 39% 정상적인 교육과정 운영 23.85% 기본생활습관교육 19.9% 독서교육 7.51% 현장학습 6.53% 특색교육 2.28%	○ 인성교육, 정상적인 교육과정 운영, 기본생활습관교육을 중점적으로 지도해야 함
특성화 활동	음악 25% 영어 24.33% 요가 23.58% 체육 13.58% 국악 7.9% 기타 5.47%	○ 다양한 특성화 활동 운영이 요구됨
현장체험 학습 횟수	월 1회 60% 월 2회 31.1% 2개월에 1회 7.79% 기타 0.9%	○ 월 1, 2회 현장체험학습계획 수립
부모교육 횟수	학기별 1회 66.8% 학기별 2회 12.2% 연 1회 15.9% 월 1회 5%	○ 학기별 1회 부모교육계획 수립
부모교육 형태	참여수업 44.3% 담임과의 대화 32.6% 워크숍 17.39% 강연회 13.04% 가정통신문 4.34% 보조교사 3.91%	○ 면담, 참여수업, 워크숍 등의 참여중심 부모교육 형태로 운영되어야 함
가정연계	홈페이지 활용 32.28% 가정통신문 31.1% 전화상담 21.6% 개인면담 14.96%	○ 다양한 방법을 활용한 가정과의 연계 실시
장애유아 통합	찬성 62.03% 잘모름 15.74% 적극찬성 12.5% 반대 9.7% 적극반대 0%	○ 통합교육에 대한 찬성 의견이 많으나 잘모르는 의견도 있어 이해교육이 필요함
통합교육 방법	활동에 따른 일반 및 특수학급 교육 82.4% 일반학급에서 하루종일 통합 7.87% 특수학급에서 하루종일 통합 4.1% 행사 및 체험활동시만 통합 3.7%	○ 활동에 따른 통합교육 선호도가 높아 자유놀이, 특성화 활동 통합교육이 이뤄져야함



Ⅱ 특수학급 현황

1. 효천다솜유치원 원아 현황

가. 연령별 원아 현황

연령별 \ 구분	3세	4세	5세	계
남	·	2	·	2
여	·	·	·	·
계	0	2	0	2

나. 장애 유형별 원아 현황

번호	성명	성별	생년월일 (연령)	진단평가내용			비고
				표준화검사		장애특성	
1	김○○	남	2010(4세)	CARS 24	SQ 70	발달지체	
2	김○○	남	2010(4세)	CARS 25	SQ 60	자폐성장애	

2. 원아실태 및 학부모 요구

구분	영역	실태	교육과제 및 시사점
원아	신체 운동· 건강	·안전으로부터 몸을 보호하는 능력 부족 ·ADHD의 특성이 나타남(과잉, 산만)	·안전 교육 강화 ·대집단 활동시 집중할 수 있는 시간을 점차 늘려갈 필요
	사회 관계	·기본생활습관 형성 미흡 ·또래와의 갈등상황에서의 문제해결능력 부족	·기본생활 습관 형성 지도 ·자신이 스스로 할 수 있는 기회확대 - 기다려주며 적절한 시기에 지원제공
	예술 경험	·창의적인 표현 기회 부족 ·다양한 표현 능력 부족	·신체 및 조형 활동을 통한 표현력 기르기 ·칭찬스티커 활용 및 '난 할 수 있어요' 활동을 통한 자신감 고취
	의사 소통	·조음의 부정확으로 언어구사능력 부족 ·어휘력 부족	·언어치료 지원 필요 ·멀티미디어를 활용한 언어교육
	자연 탐구	·다양한 경험 부족 ·인내심을 가지고 꾸준히 관찰하지 못함	·다양한 체험학습 기회 확대 ·수개념을 위한 교육 실시 ·관찰 학습 태도 기르기
학부모 요구		·안전에 대한 요구 ·바른 인사습관, 편식지도 희망 ·또래 친구들과 어울릴 수 있는 사회성이 생기길 희망 ·다양한 체험활동	·안전교육 강화(외출시 선생님 손잡기) ·기본생활습관 교육활동 전개 ·통합학급에서의 우정활동 전개 ·생활주제별 체험활동 참여



Ⅲ

특수학급 교육과정 편성 및 운영



1. 특수학급 교육과정 편성의 기본 방향

- 가. 특수교육대상원아, 학부모, 교원의 교육적 요구를 반영하며 편성한다.
- 나. 특수교육대상학생의 장애 상태와 발달 단계를 고려하여 다양한 생활 경험 중심의 교육내용을 선정·구성한다.
- 다. 개별화교육과 통합교육이 효율적으로 이루어지도록 편성한다.

2. 편성 및 운영의 기본 방침

- 가. 유아의 발달수준과 부모의 교육적 요구, 지역 및 본원의 실정에 맞게 편성·운영한다.
- 나. 유아의 발달 수준 및 특성에 따라 통합교육과 개별화교육을 조화롭게 운영한다.
- 다. 연간, 월간, 주간 교육계획을 수립하여 운영한다.
- 라. 개별화지도 프로그램의 작성 활용 및 개별능력에 적합한 교육내용을 투입한다.
- 마. 특수학급의 학습활동이 가정과 연계될 수 있도록 한다.
- 바. 교육과정 운영을 위한 평가를 실시하고 문제점을 수정·보완한다.

3. 편제 및 시간 운영 계획

가. 편제

- 1) 본 유치원의 교육과정은 3-5세 누리과정으로 신체운동·건강, 의사소통, 사회관계, 예술경험, 자연탐구의 5개 영역으로 편성한다.
- 2) 생활주제는 유치원과 친구, 봄여름가을겨울, 나와 가족, 우리 동네, 동식물과 자연, 건강과 안전, 교통기관, 우리나라, 세계여러나라, 생활도구, 환경과 생활로 한다.

나. 시간 운영 계획

1) 수업일수 운영

- 가) 수업 일수는 유치원 행사를 포함하여 180일 이상으로 한다.
- 나) 학기는 1학기(3월 1일부터 유치원의 수업일수, 휴업일 및 교육과정 운영을 고려하여 원장이 정한 날까지)와 2학기(1학기 종료일 다음날부터 다음 해 2월 말일까지)로 구분하여 운영한다.

2) 시간운영

- 가) 하루 교육 시간은 270분을 기준으로 하되 유아의 연령과 적응도 및 계절을 고려하여 융통성 있게 운영한다.
- 나) 교육과정 교육시간 이후에는 방과후과정 운영계획에 의해 운영할 수 있다.



다. 일일 교육활동시간 운영

교육과정	
시 간	활 동 내 용
8:30 - 9:00	등 원 (건강상태 확인, 인사나누기, 독서활동, 방송 청취)
9:00 - 10:00	자유선택활동 계획 및 활동 (통합 및 역통합 교육)
10:00 - 10:20	정리정돈 및 평가
10:20 - 10:40	간식 및 휴식
10:40 - 11:40	개별화 교육프로그램
11:40 - 12:10	바깥놀이
12:10 - 13:10	점심 및 휴식
13:10 - 13:30	일과 평가 방과후과정 연계



라. 연간교육과정 운영 계획

1) 1학기 수업일수

월	주	수업일수	요일							행사	비고
			일	월	화	수	목	금	토		
3 <20>	1	3	1	2	3	4	5	6	7	1(일) 삼일절 4(수)/5(목) 입학식	여자/남자
	2	5	8	8	10	11	12	13	14		
	3	5	15	16	17	18	19	20	21	16(월) 찾아오는 인형극	
	4	5	22	23	24	25	26	27	28		
	5	5	29	30	31	1	2	3	4		
4 <22>	6	5	5	6	7	8	9	10	11	9(목)/10(금) 어린이 교통안전교육	3세/4세/5세
	7	5	12	13	14	15	16	17	18	13(월)-17(금) 학부모 면담	5세
	8	5	19	20	21	22	23	24	25	20(월)-24(금) 학부모 면담 21(화) 대촌힐링가든체험 23(목) 함평자연생태공원	4세 3세 4세/5세
	9	5	26	27	28	29	30	1	2	27(월)-1(금) 학부모 면담	3세
5 <20>	10	4	3	4	5	6	7	8	9	5(화) 어린이날	
	11	5	10	11	12	13	14	15	16	12(화)/14(목) 딸기밭	3세/4세/5세
	12	6	17	18	19	20	21	22	23	23(토) 가족한마당	
	13	5	24	25	26	27	28	29	30	25(월) 석가탄신일 28(목) 풍암 장미공원	4세/5세
	14	4	31	1	2	3	4	5	6	5(금)개원기념일 6(토) 현충일	
6 <21>	15	5	7	8	9	10	11	12	13	10(수) 산업안전보건공단	5세
	16	5	14	15	16	17	18	19	20	16(화) 환경사랑홍보관 17(수) 산업안전보건공단	3세 4세
	17	5	21	22	23	24	25	26	27	25(목) 특성화활동 참관수업, 학부모 안전교육	
	18	5	28	29	30	1	2	3	4	1(수)- 물놀이	유치원 수영장
7 <18>	19	5	5	6	7	8	9	10	11	8(수) 물사랑 배움터	5세
	20	5	12	13	14	15	16	17	18	14(화) 뮤지컬 관람 15(수) 물사랑 배움터	3세 4세
	21	5	19	20	21	22	23	24	25	24(금) 여름방학식	
수업일수		101							여름방학 : 7. 27. - 8. 31.		



2) 2학기 수업일수

월	주	수업일수	요일							행사	비고
			일	월	화	수	목	금	토		
9 (20)	1	4			1	2	3	4	5	1(화) 개학식 4(금) 독서골든벨	
	2	5	6	7	8	9	10	11	12	7(월) 도로교통안전교육	3,4,5세
	3	5	13	14	15	16	17	18	19	15(화) 시립민속박물관 17(목) 섬진강 기차마을	3세 4,5세
	4	5	20	21	22	23	24	25	26	25(금) 추석한마당	
	5	3	27	28	29	30	1	2	3	28-29(월-화) 추석연휴 3(토) 개천절	
10 (21)	6	4	4	5	6	7	8	9	10	6(화) 남도향토음식박물관 8(목) 고싸움체험관 9(금) 한글날	3세 4,5세
	7	5	11	12	13	14	15	16	17	13(월)-17(금) 학부모 면담	5세
	8	5	18	19	20	21	22	23	24	20(화)/22(목)/23(금) 도예체험	3세/4세/5세
	9	5	25	26	27	28	29	30	31	29(목) 경제한마당	
11 (21)	10	5	1	2	3	4	5	6	7	3(화) 나주산림자원연구소 6(금) 담양 무월마을	3세 4,5세
	11	5	8	9	10	11	12	13	14	9(월) 성교육인형극	3,4,5세
	12	5	15	16	17	18	19	20	21	16-20(월-금) 신입원아모집	
	13	5	22	23	24	25	26	27	28	24(화) 녹색에너지체험관 25(수)/27(금) 호대 IT 스퀘어 26(목) 신입원아추첨	3세 5세/4세
	14	5	30	31	1	2	3	4	5	3(목) 신입원아면접	
12 (18)	15	5	6	7	8	9	10	11	12	10(목) 첨단과학관 11(금) 작은 발표회	4, 5세
	16	5	13	14	15	16	17	18	19	15(화) 뮤지컬 관람	3,4,5세
	17	5	20	21	22	23	24	25	26	25(금) 성탄절	
2 (9)	18	5	31	1	2	3	4	5	6	1(월) 개학식 4(목) 동시, 동화 구연대회	
	19	2	7	8	9	10	11	12	13	8-10(월-수) 설 연휴	
	20	2	14	15	16	17	18	19	20	15(월) 수료식 16(화) 졸업식	3,4세 5세
수업일수		89							겨울방학 : 12. 28. - 1. 29. 학기말방학 : 2. 16. - 2. 29		
연간수업일수		190(189 - 3세/4세)									

※ 연간 수업일수와 행사는 계절(날씨)과 유치원 사정에 따라 변경될 수 있습니다.



IV 교육과정 운영계획

1. 연간교육계획

1) 만 3세

학기	월	생활주제	주	주제
1	3	유치원과 친구	1	유치원의 환경
			2	유치원에서의 하루
			3	유치원에서 만난 친구
			4	함께 놀이하는 유치원
	4	봄	1	봄 날씨 느끼기
			2	봄 풍경 즐기기
		동식물과 자연	3	궁금한 동물들
			4	궁금한 식물들
	5	나와 가족	5	나의 몸과 마음
			1	소중한 나
	6	우리 동네	2	소중한 가족
			3	행복한 우리집
		건강과 안전	4	우리 동네 모습
			1	우리 동네 생활
	7	여름	2	우리 동네 사람들
			3	즐거운 운동과 휴식
4			깨끗한 나와 환경	
1			맛있는 음식과 건강	
2	9	교통기관	2	여름 날씨 느끼기
			3	여름 풍경 즐기기
			4	더운 여름나기
			1	여러 가지 육상 교통기관
	10	우리나라	2	항공해상교통기관
			3	즐거운 교통생활
		환경과생활	4	우리나라의 역사와 자랑거리
			1	우리나라사람들의 생활
	11	가을	2	우리나라 놀이와 예술
			3	풍성한 가을 지내기
		생활 도구	4	다양한 생활도구
			5	생활도구를 움직이는 힘
	12	겨울	1	생활도구로서의 미디어
			2	겨울 날씨 느끼기
			3	겨울 풍경 즐기기
			4	추운 겨울 나기
2	유치원과 친구	1	겨울방학을 보내고	
		2	즐거웠던 유치원 생활	



2) 만 4세

학기	월	생활주제	주	주제
1	3	유치원과 친구	1	유치원의 환경
			2	유치원에서의 하루
			3	유치원에서 만난 친구
			4	함께 만드는 유치원
	4	봄	1	봄 풍경 즐기기
			2	따뜻한 봄 지내기
		동식물과 자연	3	동물과 우리의 생활
			4	식물과 우리의 생활
	5	나와 가족	5	나의 몸과 마음
			1	소중한 나
			2	소중한 가족
	6	우리 동네	3	가족의 생활과 문화
			4	우리 동네 모습
		여름	1	우리 동네 생활
			2	우리 동네 사람들
	7	건강과 안전	3	여름 날씨와 생활
4			여름 풍경 즐기기	
1			더운 여름나기	
2			즐거운 운동과 휴식	
2	9	우리나라	3	맛있는 음식과 영양
			4	깨끗한 나와 환경
			1	우리나라 사람들의 생활
	10	세계 여러 나라	2	우리나라 놀이와 예술
			3	우리나라의 자랑거리
		교통기관	4	세계 여러 나라 사람들의 생활
			1	세계 여러 나라의 문화유산
	11	가을	2	세계 여러 나라와의 교류
			3	고마운 교통기관
		환경과 생활	4	즐거운 교통생활
			1	가을 풍경 즐기기
			2	풍성한 가을 지내기
	12	생활 도구	3	물, 흙과 우리 생활
			4	바람, 빛과 우리 생활
		겨울	5	다양한 생활도구
			1	생활도구를 움직이는 힘
2	유치원과 친구	2	생활도구로서의 미디어	
		3	겨울 풍경 즐기기	
			4	추운 겨울나기
			1	겨울방학을 보내고
			2	즐거웠던 유치원 생활



3) 만 5세

학기	월	생활주제	주	주제
1	3	유치원과 친구	1	유치원의 환경
			2	유치원에서의 하루
			3	유치원에서 만난 친구
			4	함께 만드는 유치원
	4	봄	1	봄 풍경 즐기기
			2	따뜻한 봄 지내기
		동식물과 자연	3	식물과 우리의 생활
			4	동물과 우리의 생활
	5	나와 가족	5	나의 몸과 마음
			1	소중한 나
			2	소중한 가족
	6	우리 동네	3	가족의 생활과 문화
			4	우리 동네 모습
		건강과 안전	1	우리 동네 생활
			2	우리 동네 사람들
	7	여름	3	즐거운 운동과 휴식
4			깨끗한 나와 환경	
1			맛있는 음식과 영양	
2			여름 날씨 알기	
2	9	교통기관	3	여름 풍경 즐기기
			4	더운 여름나기
		우리나라	1	고마운 교통 기관
			2	교통 통신과 교통생활
	10	세계 여러 나라	3	우리나라 사람들의 생활
			4	우리나라의 놀이와 예술
			1	우리나라의 자랑거리
			2	세계 여러 나라 사람들의 생활
	11	가을	3	세계 여러 나라의 문화유산
			4	세계 여러 나라와의 교류
		생활 도구	1	가을 풍경 즐기기
			2	풍성한 가을 지내기
			3	다양한 생활도구
	12	환경과 생활	4	생활도구를 움직이는 힘
			5	생활도구로서의 미디어
		겨울	1	생활도구로서의 미디어
2			물, 흙과 우리 생활	
2	유치원과 친구	3	바람, 빛과 우리 생활	
		4	겨울 풍경 즐기기	
			4	추운 겨울나기
			1	겨울방학을 보내고
			2	즐거웠던 유치원 생활



2. 월간교육계획

4월 교육계획안

생활주제	봄		동식물과 자연		나와 가족	
주제	봄 풍경 즐기기	따뜻한 봄 지내기	동물과 우리의 생활	식물과 우리의 생활	나의 몸과 마음	
목표	봄에 볼 수 있는 동식물을 알 수 있다. 동식물이 우리에게 주는 유익함을 경험할 수 있다. 나를 소중히 여기는 태도를 가질 수 있다.					
기본생활습관	질서 지키기	꽃을 꺾지 않기	동물 사랑하기	식물 보호하기	손톱 자르기	
안전교육	(생활)놀이기구 안전하게 이용해요 (약물)약은 정해진 규칙대로 먹어요 (교통)안전하게 길을 건너요 (신변)내 몸에는 이름이 있어요 (재난)안전하게 생활해요 (응급)다쳤어요 도와주세요					
보건교육	나도 손씻기를 할 수 있어요					
기간						
영역	1주(3/30 - 4/3)	2주(4/6 - 4/10)	3주(4/13 - 4/17)	4주(4/20 - 4/24)	5주(4/27 - 5/1)	
자유선택활동	쌓기	개구리 연못을 만들어요	봄동산 꾸미기	동물 병원 짓기	채소 밭 구성하기	키 만큼 블록 쌓기
	역할	겨울잠에서 깨어났어요	봄나들이 가요	아픈 동물들을 돌봐줘요	채소 가게 놀이	생일 파티를 해요
	언어	봄 단어 연결하기	봄 낱말 모으기	동물 수수께끼	밭에서 키워요	나의 성장과정
	수·조작	봄길 만들기	봄꽃 화분 무늬 꾸미기	동물 패턴놀이	꽃을 피워요	감정 울타리
	과학	씨앗 관찰하기	새순 관찰하기	동물들의 무늬	식물의 구조	내 몸의 숨은 선 찾기
	음악	봄의 소리 흉내내기	비발디 '사계 중 봄'	동물의 소리 듣기	씨앗 마라카스 연주하기	박자치기
	미술	봄 꽃 그리기	나비 데칼코마니	이 그림에는 이 동물이 있으면 더 멋지겠어	꽃 목걸이 만들기	나를 만들어요
대·소집단 활동	이야기 나누기	- 달라진 봄의 날씨 - 황사 알아보기 - 봄에는 새싹이 나오 - 봄을 찾아요 - 씨앗을 잘 가꾸려면	-건강하게 봄을 지내요 -봄의 음식은 무엇이 있을까요 -봄나들이 경험을 나누어요. -안전하게 봄을 지내요	-잠에서 깨어나는 봄의 동물들 -사는 곳이 달라요 -사람을 도와주는 개 -동물을 버리면 안돼요 -동물로부터 내 몸을 보호하기	-나무가 우리에게 주는 것 -나의 식물 친구를 소개합니다. -공기를 깨끗하게 만드는 식물 -식물을 보호해요	-내 몸의 여러 가지 신기한 움직임 -우리 몸의 감각 -내 생일을 알아요 -나에게는 다양한 감정이 있어요 -내 마음을 표현해요
	동화극	봄이 오면	동극 - 코를 킁킁	경민이의 아주 특별한 친구	아낌없이 주는 나무	언제까지나 너를 사랑해
	동시	봄	봄나들이	무엇을 주련	다양한 풀	내 마음
	음악	씨앗	싹트네	(음악감상) 동물의 사육제	산에 나무가 없으면	주먹 쥐고
	신체 활동 및 게임	춤추는 빗방울	화전을 뒤집어라	동물들의 먹이를 찾아주세요	꽃과 나무 카드 뒤집기	감정을 맞춰라
바깥놀이	방울 방울 봄비가 댕댕어	봄을 찾아 보아요	모래밭에 만드는 동물원	텃밭 가꾸기	그림자 밟기	
역점과제 (그림책을 통한 교운 마음 기르기)	봄이 오면	코를 킁킁	친구를 찾은 여치	내이름은 똥	도치의 생일선물	
체험학습 및 행사	10일(금) 어린이교통교육 / 20일(월)-24일(금) 학부모 면담 / 23일(목) 함평자연생태공원 체험학습					

※ 본 교육계획은 유아의 흥미와 요구 및 학급별 상황에 따라 융통성 있게 변경될 수 있습니다.



3. 주간교육계획

4월 1주 교육계획안

생활주제	계절(봄)		주 제	봄 풍경 즐기기		
목 표	<ul style="list-style-type: none"> • 봄철 날씨의 특징을 알 수 있다. • 봄의 아름다움을 느끼고 즐길 수 있다. • 봄의 변화를 다양한 방법으로 경험할 수 있다. 					
기본생활습관	질서 지키기		안전교육	놀이기구 안전하게 이용해요		
날짜(요일)	30일(월)	31일(화)	1일(수)	2일(목)	3일(금)	
활동						
소 주 제	봄 날씨 알기	황사 알아보기	새싹 관심가지기	봄 풍경 즐기기	식목일 의미 알기	
자유선택활동	쌓 기	봄 동산에서 놀아요				
	역 할				옷장 정리하기	봄맞이 대청소하기
	언 어	딸기를 보고		무엇일까요		
	수 · 조작	봄 길 만들기	나비 퍼즐			봄 찾기 빙고게임
	과 학	봄 꽃 관찰하기			히아신스 관찰하기	
	미 술	봄 색깔을 찾아요				튤립 접기
대 · 소 집단 활동	이야기 나누기	봄이 왔어요	봄에는 황사가 와요	봄에는 새싹이 나요	봄을 찾아요	씨앗이 잘 자라려면
	동화 · 동시 동극	톡톡톡	봄이 오면	꽃의 전설	봄	
	신체활동 · 게임			봄 꽃 붙이고 오기		봄옷 꾸미기
	음 악		봄		봄소식	
바깥놀이	봄 동산 산책하기				씨앗을 심어요	
역점과제	그림책 확장활동을 통한 고운 마음 기르기 - 봄이 오면					
비 고	※ 본 교육계획은 유아의 흥미와 요구 및 상황에 따라 융통성 있게 변경될 수 있습니다.					



4. 일일교육계획

지도일	대상	원아 수	지도교사	교육과정 관련요소
2015.03.30.(월)	꿈나라반	2명	○○○	· 자연탐구 : 과학적 기초능력 기르기 · 예술경험 : 자연과 생활에서 아름다움 찾아보기
생활주제	주 제	소주제		
봄	봄 풍경 즐기기	달라진 봄의 날씨		
목 표	<ul style="list-style-type: none"> · 봄철 자연의 변화를 알 수 있다. · 봄 동산에서 봄의 아름다움을 느끼고 즐길 수 있다. · 친구와 협력하여 조형 활동을 할 수 있다. 			
기본생활습관	질서 지키기	안전교육	놀이기구 안전하게 이용해요	
절 차	활 동 내 용			자료 및 유의점
등 원 (8:30-9:00)	<ul style="list-style-type: none"> · 유아를 반갑게 맞이하며 기분과 건강상태를 확인한다. · 사물함에 소지품을 정리한다. 			출석카드
활동 소개 및 자유선택활동 (9:00-10:00)	<ul style="list-style-type: none"> · 모여 앉아 출석을 부르고 오늘의 날씨와 날씨를 알아본다. · 새로운 교구를 소개하고, 무슨 활동을 할지 생각한다. 			출석카드, 교구
정리정돈 및 평가 (10:00-10:20)	<ul style="list-style-type: none"> · 종소리가 울리면 정리하고, 화장실에 다녀온다. · 자유선택활동 시간에 있었던 일을 친구들과 이야기해본다. 			즐겁게 정리하도록 격려한다.
간식 (10:20-10:40)	<ul style="list-style-type: none"> · 화장실을 다녀온 후 손을 씻고 우유를 마신다. · 다 먹은 유아는 우유팩을 정리하고 책보기를 한다. 			우유, 동화책,
개별화 교육프로그램 (10:40-11:40)	<개별화 교육 프로그램> <ul style="list-style-type: none"> · 아동의 수행수준에 맞춰 개별화 교육 프로그램을 운영한다. 			
바깥놀이 (11:40-12:10)	<봄동산 산책하기> <ul style="list-style-type: none"> · 유아들과 유치원 주변으로 나들이를 하여 유아들이 봄이라고 생각하는 것들을 카메라로 찍어본다. · 봄이 되어 달라진 유치원 동산에 대해 이야기 한다. · 교실로 돌아와 유아들이 찍은 봄 사진을 보며 각자가 생각한 봄에 대해 자신의 느낌과 생각을 이야기해 본다. · 봄이 되어 변한 동산을 꾸며본다. 			비디오 카메라, 도화지, 잡지, 풀, 가위, 크레파스, 색연필
점심 및 이닦기 (12:10~13:10)	<ul style="list-style-type: none"> · 손을 깨끗이 씻고 급식실로 간다. · 줄을 서서 음식을 받고, 식탁에 바르게 앉는다. · 음식을 남기지 않고 골고루 먹고, 정리한다. · 양치질을 한 후 휴식을 취한다. 			칫솔, 치약
평가 및 방과후과정연계 (13:10-13:30)	<ul style="list-style-type: none"> · 봄이 되어 변한 동산의 모습을 알고 있는가? · 방과후과정 교사와 함께 기본교육과정 활동내용과 전달 사항을 교환한다. 			방과후과정 연계 일지

※ 위 일일교육활동 계획안은 유아의 흥미와 요구에 따라 변경할 수 있습니다.



V 중점교육활동

교육중점	가. 청결한 환경 생활화하기
-------------	------------------------

교육과제	구현활동 내용	구현활동 방법
용변처리하기	<ul style="list-style-type: none"> ◦ 혼자서 대·소변보기 	<ul style="list-style-type: none"> ·대·소변 보기에 대한 욕구 표현하기 ·화장실가기 ·대·소변기 앞에 서기 ·옷 내리기 ·용변보기 ·옷 올리기 ·대·소변기 물 내리기
올바른 화장실사용	<ul style="list-style-type: none"> ◦ 혼자서 화장실문 노크하기 및 문 열기 	<ul style="list-style-type: none"> ·한 손을 가슴 높이로 올리기 ·올린 손을 가볍게 쥐기 ·왼 손으로 문 두드리기 ·한 손을 문의 손잡이 잡고열기
올바른 식사습관 형성하기	<ul style="list-style-type: none"> ◦ 숟가락, 젓가락 사용하기 	<ul style="list-style-type: none"> ·숟가락, 젓가락 들기 ·음식으로 가져가기 ·음식물 뜨기 및 집기 ·입으로 가져와 입에 넣기 ·입을 다물며 숟가락, 젓가락 빼기
	<ul style="list-style-type: none"> ◦ 골고루 맛있게 먹기 	<ul style="list-style-type: none"> ·식판을 들고 의자에 바르게 앉기 ·음식 골고루 먹기 ·식사 후 의자 정리하기



교육중점		나. 건강한 생활 습관 기르기
교육과제	구현활동 내용	구현활동 방법
식사 훈련	◦ 혼자서 숟가락, 포크 사용하기	<ul style="list-style-type: none"> ·오른손으로 숟가락, 포크 잡기 (오른손 엄지와 검지로 포크 잡기) ·음식물 있는 곳으로 가져가기 ·음식물 뜨기 ·입으로 가져와 입을 벌리고 넣기 ·입을 다물며 숟가락, 포크 빼기 ·음식물 씹어 삼키고 숟가락, 포크 제자리
올바른 식습관 형성	◦ 바른 식습관 형성지도	<ul style="list-style-type: none"> ·의자에 바르게 앉아서 식사하기 ·숟가락, 포크 바르게 사용하기 ·음식물골고루 먹기 ·음식 흘리지 않고 먹기 ·식사 후 의자 정리하기
바른 자세 및 청결 습관 형성	<ul style="list-style-type: none"> ◦ 바른 자세의 생활화 (걷기, 앉기 등) ◦ 청결 생활의 습관화 (이닦기, 손씻기 등) 	<ul style="list-style-type: none"> ·정해진 시간에 등원하기 ·교실 및 교육활동시간에 바른 자세 ·점심식사 전 손 씻기 ·식사후 이닦기 지도 (이닦기 방법 지도)



교육중점	다. 배려하는 태도 기르기
-------------	-----------------------

교육과제	구현활동 내용	구현활동 방법
기본생활습관 및 바른 인성 기르기	◦ 기본생활습관형성 지도	·바르게 공수 인사하기 ·외출시 선생님 손잡기 ·용변 후 손씻기 ·정리정돈 잘하기
	◦ 칭찬으로 행복한 유치원 생활하기	·칭찬스티커 사용하기 ·친구를 꿈나래반에 초대하기 ·색종이 접어서 꾸미기
	◦ 바른 인성상 시상	·하루에 한번 친구 칭찬하기 ·전래동화 듣기

교육중점	라. 바르게 듣고 말하는 태도 기르기
-------------	-----------------------------

교육과제	구현활동 내용	구현활동 방법
바르게 듣고 말하는 태도지도	◦ 다른 사람의 소리를 반복한다. ◦ 같은 음절을 2~3번 반복 한다.	·놀이 혹은 신체적 활동과 병행하는 음 내기 ·다양한 모음 말하기 ·소리내기가 가장 쉽고 눈에 보이는 모음과 양순음(ㅍ, ㅂ, ㅁ)사용하기 ·아동이 자발적으로 낼 수 없는 음 모방 ·같은 음절 반복하기
	◦ 2개의 서로 다른 음절들을 말한다.	·2개의 서로 다른 음절 말하기 ·타인의 음성 억양 모방하기 ·친숙한 물건이름 말하기 ·물건을 요구할 때 단어사용하기
	◦ 이야기를 읽어주는 동안 5분 정도 주의를 기울인다.	·간단하고 재미있는 이야기 들려주기 ·그림에서 본 것 말로 표현하기 ·듣고 있는 이야기에 대해 질문하기



VI

교육과정 운영 지원 계획



1. 장애 이해 교육

가. 목적

통합교육의 확장은 특수학급 운영 형태가 지향하는 목표의 하나로서 비장애아동과 장애아동이 한 공간에서 학습하며 활동함으로써 학습 능력의 향상과 아울러 비장애 아동에게는 사회 구성원의 다양성, 더불어 사는 것의 의미를 습득하는 좋은 기회로, 장애아동에게는 사회적 경험을 넓히고 행동모델을 접하고 사회성을 기르는 것을 목적으로 한다.

나. 방침

- 1) 특수교육대상자와 학급여건을 고려하여 통합을 원칙으로 한다.
- 2) 통합되는 학급과 연계 가능한 공통의 교육내용으로 구성·운영한다.
- 3) 학부모, 교사, 아동을 대상으로 장애이해교육을 실시한다.
- 4) 통합학급과 다양한 통합교육 활동 기회를 갖게 한다.

다. 세부 계획

시 기	내 용	대 상	장 소
4월	◦엄마! 지혜로운 부모는 지혜로운 말을 한대요	학부모	가정통신문
장애인의 날	◦장애관련 비디오 시청 및 장애체험	원아, 교사	각반 교실
9월	◦엄마! 요리를 하면 말을 잘 할 수 있대요	학부모	가정통신문
10월	◦특수교육에 관한 전반적인 이해	교사	유인물



Ⅶ. 개별화교육 계획

1. 개별화교육지원팀 조직·운영 계획

가. 근거 및 목적

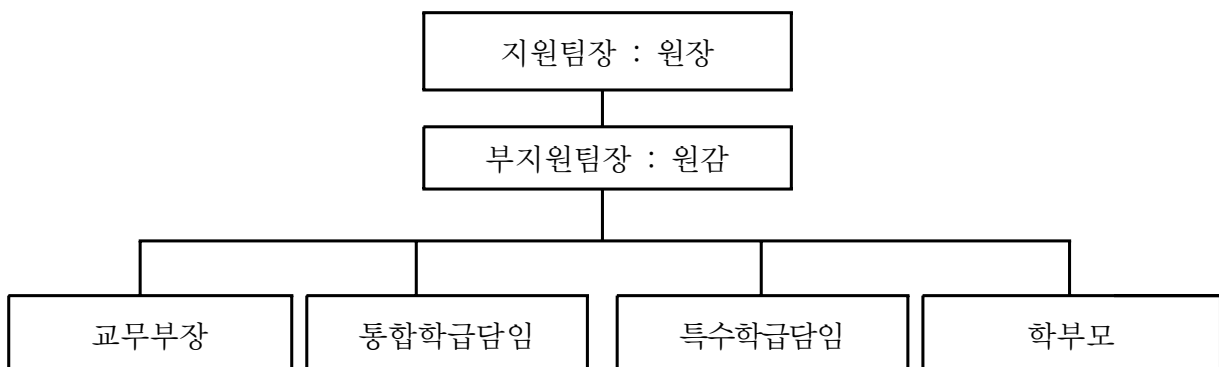
장애인 등에 대한 특수교육법 제22조, 동법 시행규칙 제4조에 의거하여 특수교육대상자의 능력 및 특성에 적합한 개별화 교육 계획의 효과적인 수립과 시행을 통하여 학생의 능력을 최대한 계발할 수 있도록 지원하고, 특수교육관련 제반 문제해결을 위하여 개별화교육지원팀을 설치·운영 한다.

나. 방침

- 1) 특수교육대상자의 교육적 요구에 적합한 교육을 제공하기 위하여 보호자, 특수교육교원, 일반교육교원, 진로 및 직업교육 담당 교원, 특수교육 관련서비스 담당인력 등으로 개별화교육지원팀을 구성한다.
- 2) 개별화교육지원팀은 매 학기 마다 특수교육대상자에 대한 개별화교육계획을 작성하여야 한다.
- 3) 특수교육대상자가 다른 학교로 전학할 경우 또는 상급학교로 진학할 경우에는 전출학교는 전입학교에 개별화교육계획을 14일 이내에 송부하여야 한다.
- 4) 규정에 따른 업무를 수행하기 위하여 각 업무를 지원하고 조정한다.

다. 개별화교육지원팀의 구성 및 역할

1) 구성





2) 역할

구 성		역 할
위원장	원장	- 위원회 구성 및 조정 - 집단의 의사 수립, 결정
부위원장	원감	- 위원장을 보좌하며 위원장 부재 시 위원장 직무 대리 - 개별화교육계획 수행에 필요한 자료 제공 - 개별화교육지원팀의 계획적 배치
위원	교무부장	개별화교육계획 수행과 관련한 교육일반 및 지원
	통합학급 담임교사	- 학생의 수행능력 수준에 대한 정보제공 - 통합교육계획과 개별화교육에 대한 의견 제시 (통합교육 계획·평가, 개별화교육계획 평가의견 제시 포함)
	특수교사	개별화교육계획의 구안 및 수행
	학부모	- 가정상황에 대한 정보제공 - 학생의 평가와 교육요구수준에 대한 의견 제시

2. 개별화교육 계획

가. 목표

특수교육대상자의 독특한 교육적 요구에 맞는 적절한 교육내용과 교육방법을 강구하여 아동들의 능력을 최대한 발휘할 수 있도록 한다.

나. 방침

- 가. 유아의 학습 수준에 맞는 개별화교육 계획서를 수립하여 실시한다.
- 나. 개별화교육 대상자의 인적사항, 현재의 학습수행 능력, 장·단기 교육목표, 교육의 시작과 종결 시기, 교수내용 및 방법, 평가계획 등이 내용으로 구성된다.
- 다. 유아의 장애정도와 학습능력에 따라 개인별 학습목표를 설정하여 지도한다.
- 라. 개인차에 부응하는 교수·학습을 위하여 협력학습, 또래 교수 등을 도입·운영 할 수 있다.
- 마. 개별화교육계획은 신학기 개시 30일 이내에 수립한다.
- 바. 개별화교육계획의 수립과 실천에 있어 학부모 요구와 대상자의 사회적응능력 신장을 위한 교육내용을 최대한 반영하여 수립한다.
- 사. 개별화교육지원팀을 조직·운영한다.

다. 세부 계획

특수교육대상 유아별로 별도로 작성하여 시행한다.



라. 개별화교육 계획(예시)

1. 아동 인적사항 및 현재수준

작성일 : 2015.3.23

반	꿈나래반	이름	○○○	성별	남	생년월일	2010.06.18	
장애 유형	장애 진단명	자폐성장애				중복장애 유형	없음	
	주 호 소 문제	언어 및 사회성 발달				장애발견시기 및 장애원인		
가족 관계	주소					연락처		
	관계	부	모	형제	기타가족	가족지원 유형		
	성명							
	생년월일					아동을 주로 돌보는 사람	아동이 가정에서 주로 하는 활동	
	직업							모
생육력	병력	없음						
	조기교육 경력							
진단 평가	검사명	검사일			검사결과			
치료 교육 상황	치료명				치료시설			
	언어치료							
	감각통합							
개별화교육회의보고서	참석자	의견					확인	
	부모	1학기:						
		2학기:						
	특수교사	1학기:						
		2학기:						
	통합학급 교사	1학기:						
		2학기:						
	기타	정기적인 약물복용:						
	1학기: 개별화교육계획 시작일 : 2015년 4월				종료일 : 2015년 8월			
	2학기: 개별화교육계획 시작일 : 2015년 9월				종료일 : 2016년 2월			



아동 발달 평가

1. 발달영역별 특성

영역	강점	우선 지도점
기본생활	<식사하기> ▶더 먹고 싶은 음식을 요구하고 좋아하지 않는 음식은 그만 먹고 싶다고 표현할 수 있다. ▶양손으로 컵을 잡고 물을 마실 수 있다. <착.탈의> ▶교사의 도움 없이 스스로 바지를 입고, 벗을 수 있다. <개인위생> ▶스스로 화장실에 가서 용변을 볼 수 있다. ▶수도꼭지에 손을 대고 손을 씻을 수 있다.	<식사하기> ▶식사 중 앉은 자세를 유지하는데 어려움을 보인다. ▶스스로 식사하는데 어려움이 있다. <착.탈의> ▶단추, 지퍼, 후크 사용에 어려움을 보인다. <개인위생> ▶세수하기, 손씻기, 수건으로 닦기에 교사의 도움이 필요하다. <안전> ▶위험한 상황에 대처하는 데 어려움을 보인다.
신체운동	<대근육> ▶유연하게 달리기를 잘하며 장애물을 뛰어넘을 수 있다. ▶평균대 건너기, 기어오르기, 옆구르기, 뛰어 내리기 등 균형잡기와 관련된 활동에 관심을 보인다. <소근육> ▶연필을 잡고 끼적거리를 할 수 있다. ▶블록 나열하기를 할 수 있다.	<대근육> ▶교사를 모방하여 스트레칭 하는 데 어려움을 보인다. ▶공을 던지고 받는 활동을 어려워한다. <소근육> ▶선을 따라 그리는 것에 어려움을 보인다.
사회관계	<개인생활> ▶하고 싶은 일을 선택할 수 있다. ▶도움을 요청할 수 있다. <집단생활> ▶대소그룹 활동 시 자리를 이탈하지 않고 자신의 자리에 앉아 있을 수 있다. ▶포옹이나 뽀뽀로 애정표현을 할 수 있다. <정서 인식 조절> ▶좋고 싫은 감정을 표현할 수 있다.	<개인생활> ▶자신의 물건을 알고 찾는 데 어려움을 보인다. <집단생활> ▶대소그룹 활동시 집중이 짧으며 수행과제를 완성하는 데 어려움을 보인다. <정서 인식 조절> ▶자신의 다양한 감정을 표현하는 데 어려움을 보인다.
의사소통	<듣기> ▶교사의 언어적 지시를 듣고 지시따르기가 가능하다. ▶자신의 이름에 반응을 보인다. <말하기> ▶손끝기로 자신의 요구를 표현할 수 있다.	<말하기> ▶손 끝기로 자신의 요구를 표현한다. ▶교사의 언어모방이 잘 이루어지지 않는다.
인지	▶간단한 퍼즐 맞추기에 관심을 보인다. ▶가위를 잡고 종이를 자를 수 있다.	▶도형을 인식하는데 어려움을 보인다. ▶퍼즐을 정확하게 맞추는데 어려움이 있다.

2. 교사제언

위 아동은 운동 능력 특히 대근육 운동에서는 또래와 거의 비슷한 발달을 보인다. 하지만 다른 영역에서는 저조한 발달적 성취를 보이며 특히 언어 이해 부분은 다른 발달영역보다 저조한 발달을 보이고 있다. 따라서 또래나 교사와의 관계 속에서 수용언어 능력과 사회적응 능력을 기러줄 필요가 있다. 또한 관찰 결과 사용하는 언어가 극히 한정 되어있으며, 대부분의 의사소통을 손짓이나 몸짓으로 대체하여 사용한다. 따라서 자신을 청결히 하기 위해 손 씻기나 소근육 발달과 눈과 손의 협응을 위해 가위질을 하는 활동 그리고 스티커를 정해진 위치에 붙이기 등의 활동을 통해 강점을 살려 스스로 할 수 있는 활동의 범위를 넓혀주고, 자신에게 관심을 가짐으로써 타인에게 그 시선이 옮겨 갈 수 있도록 활동을 계획할 수 있다. 이러한 활동에 있어 가정과의 연계를 통한 아동의 잠재력을 끌어낼 수 있도록 노력해야 한다.



가. 교육 목표

장기목표	일상생활 훈련을 통하여 바른 기본 생활습관을 형성하고 다양한 활동들을 통하여 자신의 생각과 느낌을 적절하게 표현할 수 있는 기능과 태도를 기른다.
신체운동·건강	<ul style="list-style-type: none"> · 다양한 위치와 방향으로 몸을 움직일 수 있다. · 균형 잡기, 놀이기구 이용 등 안전하게 오르고 내릴 수 있다. · 규칙을 따라 목표물까지 떨어질 수 있다. · 스스로 화장실을 다녀온 후 손을 깨끗이 씻는다. · 음식을 흘리지 않고 먹으며 그릇을 분류하여 정리할 수 있다.
사회생활	<ul style="list-style-type: none"> · 인사를 바르게 할 수 있다. · 자신의 신발장에 신발을 바르게 넣고 옷과 가방을 정리할 수 있다 · 도움을 받아 또래와 함께하는 활동에 참여할 수 있다. · 도움을 받아 상대방에게 자신의 요구를 표현할 수 있다. · 규칙을 지켜 게임에 참여할 수 있다. · 또래와의 활동을 통해 감정을 조절할 수 있다.
단기목표	<ul style="list-style-type: none"> · 소리를 듣고 변별할 수 있다. · 음악을 듣고 몸을 자유롭게 움직일 수 있다. · 여러 가지 재료를 이용해 다양하게 표현할 수 있다.
의사소통	<ul style="list-style-type: none"> · 상대방의 이야기를 바른 자세로 앉아서 들을 수 있다. · 상대방의 질문에 ‘예/아니오’ 로 표현할 수 있다.
자연탐구	<ul style="list-style-type: none"> · 주어진 선을 따라 그을 수 있다. · 지시에 따라 종이를 접을 수 있다.. · 간단한 퍼즐을 맞출 수 있다. · 시범을 보여주었을 때 가위를 바로 잡고 선을 따라 오릴 수 있다. · 언어적 도움을 받아 풀, 본드 등을 칠한 후 바르게 붙일 수 있다. · 도움을 받아 선 안에 색칠을 할 수 있다. · 신체 부위의 명칭을 알 수 있다.



나. 지도 내용 및 방법

월	지도 목표	지도 내용	평 가
4	교사의 지시에 따라 인사할 수 있다.	·인사나누기 ·인사말 카드 따라 하기	
	줄을 서서 자신의 순서를 기다릴 수 있다.	·급식실에서 줄서기	
	상대방의 질문에 답할 수 있다.	·예, 아니오로 대답하기 ·또래와 상호작용하기	
	언어적, 신체적 도움을 받아 표현활동에 참여한다.	·타악기 연주하기 ·노래 들으며 흥을 표현하기	
5	신체부위를 보고 명칭을 알 수 있다.	·코코코 놀이하기	
	짜을 이뤄 놀이할 수 있다.	·짜과 손잡고 걷기 ·북소리 듣고 움직이기	
	다른 사람과의 상호작용을 통해 감정을 조절할 수 있다.	·인형가지고 놀기 ·얼굴표정피즐 맞추기	
	자신의 신체를 조절할 수 있다.	·발자국 모형 밟고 걷기 ·노래에 맞춰 서서 몸 움직이기 ·나처럼 해봐라게임하기	
	다양한 활동을 통하여 감정을 조절할 수 있다.	·감정에 맞게 친구도와주기 ·빨대로 탁구공 불기	



월	지도 목표	지도 내용	평 가
6	또래와 어울려 놀이를 지속할 수 있다(10분 이상). 자신의 물건을 인식하고 정리할 수 있다(작업 후 서랍에 가져다 넣기).	·교환이나 공유의 기회를 주는 장난감을 제공하고 또래들이 노는 것을 지켜보도록 하기 ·자신의 물건 정리하기	
	우리 몸에 대하여 명칭을 알 수 있다.	·머리, 어깨, 무릎, 발 노래 및 율동하기 ·방향 바꾸기	
	몸을 깨끗이 할 수 있다.	·스스로 손과 발 씻기 ·속옷 입기	
	신체를 이용하여 자신의 생각을 표현할 수 있다.	·목욕탕 놀이 ·인형 목욕시키기	
7 ~ 8	신체를 인식하고 움직일 수 있다.	·오른발, 왼발 뛰어라 율동에 맞춰 서 있기 ·유치원 놀이기구 오르기 ·모양 따라 걷기	
	대집단 이야기나누기 바르게 앉아 활동에 참여할 수 있다.	·교사 쳐다보기 ·바른 자세 유지하기	
	주변의 사물에 대하여 관심을 갖게 한다.	·색종이 태우기 ·바람개비 놀이	
	간단한 옷을 벗고 입을 수 있다.	·양말 벗고 신기 ·옷 벗고 입기 ·옷걸이에 바르게 걸기	
	구체물을 1대1로 짝지을 수 있다. 놀잇감의 규칙을 이해하고 바르게 놀이에 참여할 수 있다.	·같은 색, 같은 모양 짝짓기 ·규칙 지켜 놀이하기	
1 학 기 평 가			



3. 역·통합교육

가. 목적

또래 유아와의 일반적인 상호 작용을 통해 사회의 구성원으로 더불어 살아가는 태도를 배우며, 사회 적응력을 향상시키고, 유아의 교육적 필요를 충족시키며, 발달 단계에 알맞은 교육을 받도록 하여 전인적 발달을 도모한다.

나. 방침

- 1) 특수교육과 유아교육이 역·통합이 되도록 운영한다.
- 2) 다양한 통합교육의 형태를 검토하고 적용한다.
- 3) 일반 학급과 교수 방법 및 지도에 대해 협의하여 교육의 일관성을 유지한다.
- 4) 유아의 장애 상태에 대한 인식 교육을 실시하고 장애 상황에 따른 대처 방법을 사전에 교육한다.
- 5) 장애 유아의 통합학급에서의 원활한 통합을 지원, 조정하기 위한 연수를 계획·운영한다.

다. 세부 추진 계획

- 1) 통합시기 : 통합 방법에 따라 요일 또는 학기 통합
- 2) 통합방법
 - 가) 전체 통합 : 생활 연령에 맞는 일반 학급에 귀속되어 전체 통합 수업
 - 나) 부분 통합 : 일반 학급 활동 주제별 선택적 통합 수업
 - 다) 역 통합 : 일반 학급 유아들이 특수반 운영 계획에 따라 부분적 역 통합 수업
- 3) 세부추진 내용

월	추진내용	통합방법	세부 시기
3	통합교육을 위한 간담회 IEP 작성을 위한 모임 통합학급 수업	부분 통합	3주
4	장애인의 날 행사-장애 인식 개선 비디오 상영 및 계기 교육	부분 및 전체 통합	1주~4주
7	IEP 1학기 평가	부분 및 전체 통합	1주~4주
9	장애 이해 교육-장애체험 IEP 작성을 위한 모임	부분 및 역 통합	1주~4주
12	통합 성과 평가를 위한 간담회 IEP 2학기 평가	부분 및 역 통합	1주~4주
2	일반 학부모에게 가정 통신문 보내기 교직원 연수-다음 학년도 통합 학급 구성 에 대한 협조 요청	.	.



4. 역점과제

그림책 확장활동을 통한 고운 마음 기르기

가. 목적

그림책을 활용한 인성교육을 통하여 유아가 긍정적인 자아감을 형성하고 남을 배려하면서 서로가 다름을 인정하고, 더불어 즐겁게 살아가는 삶을 영위할 수 있는 품성의 기초를 형성하고자 한다.

나. 방침

- 1) 유아의 흥미와 관심, 수준을 고려하여 생활 주제와 연계한 연간교육활동을 구성한다.
- 2) 협력, 배려, 존중, 효, 나눔, 질서, 존중의 덕목이 구체화되도록 한다.
- 3) 체험과 놀이중심의 유아주도 활동이 되도록 한다.

다. 연간교육계획

월	생활주제	동화명	활동유형	덕목
3	유치원과 친구	놀잇감이 사라졌어요	약속만들기	협력
		실수야 실수	상황극	배려
		딱따구리와 코알라	교실 꾸미기	협력
		내가 최고야	동극	협력
4	봄 동식물과 자연	봄이 오면	신체표현	존중
		코를 킁킁	봄꽃 찾기	협력
		친구를 찾은 여치	신체표현 - 소리만들기	협력
		내 이름은 똥	똥 만들기	존중
		도치의 생일선물	토의하기	배려
5	나와 가족 우리 동네	수월이 이야기	나의 장기 발표하기	존중
		엄마는 해결사	내가 할 수 있는 일 찾아보기	효
		잠깐! 멈추고 들어요	가정연계 - 부모님 돕기	효
		위층, 아래층	사과편지 쓰기	나눔
6	건강과 안전	가장 맛있는 빵과 졸깃한 떡	용서 / 만약에 두 가게의 주인이 서로 용서하지 않고 계속 다투었다면 어떻게 되었을까?	존중
		우리 동네 행복 지킴이	직업 역할놀이	배려
		누가 먼저 할까요?	공경 / 길, 버스에서 할아버지 할머니는 만나면 어떻게 해야할까?	효



		짱이 배가 커졌어요	정리정돈 - 약속 만들기	질서
7	건강과 안전 여름	정말 다행이야	요리활동	존중
		물방울의 모험	과학활동하기-물로 그림그리기	존중
		바다가 좋아	미술 - 바다에 가면 하고 싶은 일	배려
		다함께 하나, 둘, 셋	게임	협력
9	교통기관 우리나라	행복한 붕붕이	교통기관 사전(책 만들기)	존중
		미림이의 자동차 여행	교통기관 이용할 때 지켜야 할 약속 포스터 만들기	질서
		북두칠성이 된 일곱 형제	부모님께 편지쓰기	효
		숨 쉬는 향아리	점토로 만들기	존중
10	우리나라 세계 여러 나라	세종대왕	한글을 이용한 디자인(옷,그림)	존중
		편안하고 소중한 집	나만의 집 만들기	존중
		생강빵 아이	찰흙으로 생강빵 만들기	존중
		누리별에 간 토리	사용하지 않는 물건 가져와서 친구와 교환하기	나눔
11	가을 환경과 생활 생활 도구	나만 몰랐나봐요	친구에게 나누어주고 싶은 것 미술표현	나눔
		가을이 좋아	가을이 좋은 이유 그림그리기	효
		흙이 궁금해	흙 생각모으기 - 마인드맵	존중
		바람을 기다리는 송홧가루들	동극/신체표현	협력
		연필과 친구들	검손과 관련된 속담 카드 놀이 동극	존중
12	생활도구 겨울	번쩍이의 여행	동극/전기에너지가 하는 일 책만들기	나눔
		내 친구 TV	동화없음..젓비밀이에요 5세 생활도구에 질서-기초질서 동극활동	질서
		감기에 걸린 훌쩍이	물건을 아껴쓰는 방법 약속정하기	협력
		수염 할아버지의 크리스마스	산타가 되어 선물을 배달하기 게임 - 길을 따라서 카드가 있는 곳으로 간 다음 착한일을 한 친구가 그려진 카드를 뽑고 선물바구니에 선물과 같이 넣기	나눔
2	유치원과 친구	이제 그만	그러면안돼 노래듣고 율동	배려
		친구가 왜 필요해	친구에게 편지쓰기	협력

라. 기대 효과

그림책을 활용한 인성활동을 통하여 다른 사람의 경험, 느낌을 공감하며 타인을 배려하고 존중하며 더불어 살아가는 능력이 길러질 것이다.



Ⅷ 평가계획

1. 교육과정 운영에 대한 평가

- 가. 교육 활동 계획은 5개 영역의 목표를 통합적으로 달성하도록 되었는가를 평가한다.
- 나. 교육 내용의 선정이 유아의 발달 수준에 적합한가를 평가한다.
- 다. 교수 방법이 유아의 흥미와 개인차를 고려하고 다양한 학습 형태를 적용하고 있는가를 평가한다.
- 라. 교육활동이 현장 학습 경험과 관찰 및 탐색 활동, 놀이 중심 교육으로 이루어지고 있는가를 평가한다.
- 마. 교육과정 운영 평가 기록표

평가영역	평가관점	평점					비고
		5	4	3	2	1	
운영계획	1. 학생의 실태를 고려한 운영계획인가? 2. 운영계획이 유치원 교육과 관련이 있는가? 3. 통합교육의 운영 계획이 적절한가?						
교육활동	1. 학생의 능력에 맞는 개별지도인가? 2. IEP가 적절하게 지도 운영 되었는가? 3. 통합학급과 연계하여 지도되었는가? 4. 역점교육 활동이 적절히 이루어지고 있는가?						
기본생활습관지도	1. 목도 및 급식실에서 질서를 잘 지켰는가? 2. 편식이나 과식을 하지 않았는가? 3. 대인관계가 원만히 형성되어 있는가? 4. 수업시간에 바른 학습 태도를 갖추었는가? 5. 등·하교 시간에 인사지도가 잘 이루어졌는가?						
교재·교구	1. 학생들에게 적합한 교재·교구인가? 2. 교실시설이 견고하며 사용하기 편리한가? 3. 학생들이 안전하게 사용할 수 있는가? 4. 특수학급 운영비가 적절하게 집행되고 있는가?						
종합의견							



2. 유아에 대한 평가

- 가. 교육 과정 영역별 목표와 내용을 주거로 하여 유아의 성취 정도를 평가한다.
- 나. 유아의 건강, 기본생활 습관, 정서적 안정감, 사회적 적응, 창의적 표현, 의사소통 능력 및 탐구심 등에 중점을 두어 평가한다.
- 다. 평가의 방법은 교육과정 평가일람표를 사용한다.
- 라. 평가의 결과는 유아의 성장과 효율적인 교육 과정 운영, 부모 면담 등을 위한 기초 자료로 활용한다.
- 마. 평가 일람표(예시)

2015학년도 생활 및 행동발달 상황

○○반 유아명 : ○○○ 담임 : ○○○

신체운동 · 건강	사회관계	예술경험	의사소통	자연탐구	출석상황	
서로 마주보고 손뻗치기, 전신의 관절을 앞뒤좌우로 움직이기 등 신체 부위를 움직일 수 있음	양치질에 필요한 도구를 아리, 칫솔에 치약 문히기, 양치질하기, 입 행구기 등을 할 수 있음	손이나 발을 이용하여 소리 만들기, 입으로 다양한 소리만들기 등 표현활동을 할 수 있음	여러 가지 직업 말하기, 그림보고 여러 가지 하는 일 말하기 등을 할 수 있음	같은 모양, 색, 크기 등으로 분류하기, 여러 가지 물건을 용도에 따라 짝짓기 등을 할 수 있음	출석	/
					결석	
					기고	
					지각	
					조퇴	
					의결	
행동발달 상황						



3. 교사 평가

가. 교사 자기 평가

교사명:

(인)

평가영역	평가요소	평가지표	세부 판단 기준	평 점		
				3	2	1
수업준비	교재연구	수업연구에 꾸준히 노력하는가?	평상시 수업과 관련된 교재연구를 충실히 한다. 창의적 수업방법 고안을 위해 노력한다. 교수-학습방법 개선을 위하여 꾸준히 노력한다.			
	진도계획	수업설계가 정교하게 되었는가?	수업설계가 주제 및 활동 특성을 고려한다. 학습 주제에 알맞은 학습형태를 제시한다. 수업목표가 구체적이고 타당하다.			
활동과정	유아특성이해	지도계획에 유아의 발달 수준을 반영하는가?	유아의 요구와 흥미를 반영한다. 활동이 균형 있게 안배되어 있다. 수업계획에 유아의 발달 수준을 고려한다.			
	수업환경조성	수업분위기를 바람직하게 유지하는가?	유아들이 의견을 자유롭게 표현할 수 있는 개방적인 분위기를 조성한다. 학습 환경이 잘 정비되어 있다.			
	학습동기유발	동기유발을 잘하는가?	유아들이 흥미롭게 수업에 참여하도록 유도한다. 질문, 호기심 등을 활용하여 동기를 자극한다. 적절한 경험이나 매체 활용으로 동기를 자극한다.			
	수업안내	수업안내는 적절한가?	수업 시작 시 도입을 적절히 하고 있다. 자유선택활동 시간에 대해 자세히 안내한다. 활동별 내용을 자세히 안내한다.			
	교수방법	교수방법이 적절한가?	활동주제에 맞는 수업방법을 활용한다. 유아중심 수업에 노력한다. 기본생활 습관 형성을 고려한다. 유아들의 경험 확대를 위한 교육활동으로 이끈다.			
	상호작용	유아들과의 상호작용이 활발한가?	유아들이 수업활동에 적극 참여한다. 수업 방해 행동에 대해 적절히 대처한다. 교사와 유아, 유아와 유아의 상호작용이 이루어진다.			
	교수발문	교수발문이 적절한가?	유아들의 경험과 수준을 고려한 발문을 한다. 유아의 사고를 촉진시키는 다양한 발문을 한다.			
	교수태도	교수태도가 충실한가?	교수태도가 안정되고 자신감이 있다. 교사의 사용언어, 발문, 태도가 적절하다. 유아의 발언과 의견, 활동을 중요시한다.			
	학습자료활용	학습자료 및 매체를 적절히 활용하는가?	활동목표 달성을 위한 적합한 교수 매체이다. 학습 자료를 적시에 활용한다. 능숙하게 수업 매체를 활용한다.			
	활동정리	활동 후 정리가 잘 이루어지는가?	활동 후 유아 스스로 교구를 정리한다. 한 활동이 종료되면 다음 활동의 예고를 한다.			
건강	건강안전	유아의 건강 및 안전관리는 적절한가?	유아의 건강 지도와 관리를 잘하고 있다. 교실을 청결하게 관리한다. 기본생활 지도를 지속적으로 잘한다.			
평가	평가 및 활용	평가계획이 수립되었고 평가결과를 적절히 활용하는가?	체계적인 평가 계획이 수립되어 있다. 포트폴리오와 수행평가를 적절히 활용한다. 놀이 계획이나 활동에 대한 평가기회가 바람직하다. 평가 결과를 가정에 전달하고 수업개선에 활용하고 있다.			
종합의견						



나. 수업참관 평가

일시		반	수업교사	평가자			
영역	평가 관점				평점		
					3	2	1
수업 활동	주제 선정	활동이 주제와 연계되는가?					
		유아들의 경험과 연계되는가?					
	대형	유아들의 수준과 발달에 적합한가?					
		유아들이 앉은 대형이 활동에 적절한가?					
	전개 과정	유아들의 주의집중을 위해 교실 환경이 정비되었는가?					
		유아들의 동기를 유발하는 도입방법이 적절한가?					
		발문이 간결하면서 유아들에게 명확하게 전달되는가?					
		수업목표를 달성하기 위해 매력적인 자료와 활동내용의 특성에 알맞은 교수-학습 방법을 적용하는가?					
		유아들의 부적절한 반응이나 행동을 긍정적인 방법으로 조정하는가?					
	정리	유아들의 적절한 반응에 대하여 격려 혹은 칭찬을 하는가?					
발문을 하고 응답을 기다리는 경우 사고의 시간을 주는가?							
평가 활동	유아들이 수업에 집중하도록 지도력을 발휘하는가?						
	모든 유아들이 골고루 수업에 참여하도록 배려하는가?						
	수업목표와 내용에 맞는 적절한 교수매체와 자료를 적절한 시기에 효율적으로 활용하는가?						
	허용적이고 능동적인 분위기에서 활동이 이루어지도록 하는가?						
	유아들의 기본생활습관이 형성되어있고 이를 위해 지도하는가?						
	활동 후 유아들이 스스로 자료를 정리하는가?						
	활동을 마무리하고 다음 활동이 무엇인지 알려 주는가?						
	다양한 방법의 평가가 이루어지고 있는가?						
평가 내용 및 방법이 수업목표를 반영하고 있는가?							
종합 의견							



다. 교육과정 평가

이 름		반	평가일시					비고
평가 영역	세부내용	평 가 관 점	평점					
			5	4	3	2	1	
교육과정편성·운영	교육과정 운영계획	1. 교육 활동 계획의 영역별 통합성 2. 교육 과정안 작성 체재의 적합성 3. 교육목표 진술의 일관성 및 구체성 4. 교육 내용 선정의 적절성 5. 연간 교육일수 및 시간의 적합성						
	교수학습동	1. 균형적인 흥미 영역의 활용도 2. 교사의 민주적이고 능동적인 가치관 3. 교육 활동 형태의 다양성 정도 4. 현장 학습 경험의 기회 제공 정도 5. 유아의 개인차를 고려한 개별지도						
	활동자료	1. 교육 자료의 양적 및 질적인 확보 2. 교육 자료의 다양성과 안전성 3. 교육 목적과 내용 및 유아의 발달 수준에 맞는 교육 자료의 구비 상태 4. 교육 자료의 관리 상태 사용 정도						
	평가활동	1. 평가 계획 및 실시의 적절성 2. 평가 도구 및 방법의 다양성 3. 평가 과정의 내용 및 결과의 신뢰성과 타당성 4. 평가 결과의 기록, 보관 5. 평가 결과의 활용도						
교육과정 운영 지원 활동	연구 및 연수활동	1. 교직원 자체 연수 계획 및 내용의 적절성 2. 시범 및 연구 수업의 실시 정도 3. 자격 연수회 참가 4. 연구 기관 및 단체와의 협조 5. 시범 및 연구 유치원 추진 실적						
	예산집행	1. 유치원 운영 목표 달성을 위한 예산 수립 2. 집행 계획에 의한 지출의 적절성						
	환경구성	1. 유아들의 생활에 직결된 환경 구성 2. 정서적인 환경 구성 3. 안전을 고려한 학습 환경						
	부모교육	1. 유아 교육에 대한 이해도 2. 유아들의 발달 단계를 이해하는 정도 3. 가정교육에 대한 태도						
종합의견								



라. 평가결과의 기록보관 및 활용

- 1) 평가 결과는 유아에 대한 이해와 교육과정을 수립·수정·보완하는데 활용한다.
- 2) 평가 결과는 생활기록부에 근거자료로 이용되고, 유아 발달에 대한 부모의 이해 및 교사의 자료로 활용한다.
- 3) 평가 결과 기록은 등위나 점수보다 발달의 과정이나 단계로 표시한다.
- 4) 평가 결과는 학부모 면담 시 근거자료로 이용되고 누가적으로 기록·보관한다.

4. 기대효과

- 가. 교육활동 계획 및 실행에 피드백 되기 때문에 유아교육의 질이 개선될 것이다.
- 나. 객관화된 평가도구의 활용은 유아에 대한 객관적인 자료를 제공해 줌으로써 교사의 유아에 대한 이해를 높여줄 것이다. 또한 교사가 유아와 일대일로 상호작용 할 수 있는 기회를 제공함으로써 유아 개인에 대한 이해를 높이며 그 결과 유아 개개인을 위한 교수·학습 활동에 도움을 제공할 것이다.
- 다. 유아교육기관에서 현재 중점으로 하고 있는 프로그램의 결과를 알 수 있으므로 유아 교육 기관의 질 개선에 도움을 제공할 것이다.
- 라. 검증된 평가도구에 따른 결과는 학부모에게 신뢰감을 줄 것이며 학부모의 유아에 대한 이해를 높여줄 것이다.
- 마. 신뢰도와 타당도가 검증된 평가도구의 활용은 교사의 전문성을 높여줄 것이며 자신의 교육활동에 대한 신뢰도를 높여줄 것이다.



꿈과 끼를 키워가는 **효천다움특수교육**

부 록

1. 유치원 연혁 및 현황
2. 2015학년도 예산 집행 계획
3. 유치원 규칙
4. 인사 내규
5. 위임 전결 사항
6. 교육과정 편성·운영을 위한 설문





1. 유치원 연혁 및 현황

가. 위치

광주광역시 남구 효우 2로 5

나. 연혁

- 2014. 12. 31. 효천다솜유치원 13학급 설립인가(일반 12학급, 특수 1학급)
- 2015. 3. 1. 초대 지상숙 원장 부임
- 2015. 3. 4. 제1회 입학식

다. 원아 현황

연 령		만3세	만4세	만5세	특수	계
원아수	남	45	44	38	2	129
	여	45	44	37	2	128
	계	90	88	75	4	257

라. 교직원 현황

원장	원감	교사	특수교사	방과후교사	보건교사	교무실무사	행정직	영양사	조리원	유치원지킴이	계
1	1	12	1	12	1	1	4	1	3	1	38

마. 시설 현황

유원장			교실	관리실				특별교실			
놀이터	유희실	물놀이장	교실	원장실	원감실	교무실	행정실	방송실	시청각실	자료실	학습준비실
1	1	1	14	1	1	1	1	1	1	3	1
특별교실											
도서관	보건실	급식실	영양사실	강당	화장실	통신실	창고	쉼터	다락방	모듬방	나눔방
1	1	1	1	1	8	1	1	1	1	1	1



2. 2015학년도 예산 집행 계획

가. 목적

유치원 교육목표 달성을 위한 교육과정 운영과 그 지원활동은 개별화교육지원팀과 협의하여 예산 집행한다.

나. 방 침

- 1) 유아의 교육활동 내실을 위한 예산 집행에 우선을 둔다.
- 2) 유아의 복지 증진과 교육시설 환경개선을 위한 예산 집행의 효율화를 기한다.
- 3) 교구 설비 확충 정비에 힘쓴다.
- 4) 예산 낭비에 요인과 불균형 요인을 제거한다.

다. 예산 집행 세부 계획(2015학년도)

(단위:천원)

과 목		예산액		
특수학급 운영비		4,000		
집 행 계 획				
목	내 역		예산액	비고
특수학급운영비	교재·학습 자료 구입	12종×200	2,300	
	환경 및 학습준비물	색지 등 20종×15	300	
	학생복지	3명×400	1,200	
	학습용 보장구 구입		200	
	합 계		4,000	



라. 유치원 발전 계획

[교육 환경 개선 및 교육 자료 확충 계획]

영역	연차별 추진 내용		
	2015	2016	2017
특수 교육 환경	<ul style="list-style-type: none"> · 놀이기구 정비 · 텃밭 정비 · 자연체험학습장 정비 · 유아용 이동 변기 구입 · 휴식영역 정비 	<ul style="list-style-type: none"> · 놀이기구 재정비 <ul style="list-style-type: none"> - 놀이기구 보수 - 모래 보충 · 텃밭 재정비 · 자연체험학습장 재정비 · 바깥놀이 시설 보충 · 컴퓨터 유지·보수 · 자세 유지용 보장구 구입 	<ul style="list-style-type: none"> · 놀이기구 재정비 <ul style="list-style-type: none"> - 놀이기구 보수 - 모래 보충 · 텃밭 재정비 · 자연체험학습장 재정비 · 바깥놀이 시설 보충 · 컴퓨터 유지·보수 · 휴식영역 재정비 · 보완대체 의사소통기기 구입
교육 자료	<ul style="list-style-type: none"> · 생활주제별 교수 학습 자료 구입 <ul style="list-style-type: none"> - 자유선택활동, 퍼즐 - 미술활동 자료 - 음악활동 자료 - 멀티미디어 자료 - 누리과정 교수자료 · 도서 구입 <ul style="list-style-type: none"> - 유아용 - 학부모용 - 교사용 	<ul style="list-style-type: none"> · 생활주제별 교수 학습 자료 구입 <ul style="list-style-type: none"> - 자유선택활동, 퍼즐 - 신체표현활동 자료 - 체육활동 자료 - 멀티미디어 자료 · 도서 구입 <ul style="list-style-type: none"> - 유아용 - 학부모용 - 교사용 	<ul style="list-style-type: none"> · 생활주제별 교수 학습자료 확충 <ul style="list-style-type: none"> - 자유선택활동, 퍼즐 - 미술활동 자료 - 대집단용 문학자료 - 멀티미디어 자료 · 도서 구입 <ul style="list-style-type: none"> - 유아용 - 학부모용 - 교사용
특수 교육 자료	<ul style="list-style-type: none"> · 다문화 인형 구입 · 장애 인형 구입 · 감각볼 구입 · 선별검사 도구 구입 <ul style="list-style-type: none"> - K-CDI -캐롤라이나 교육과정 구입 	<ul style="list-style-type: none"> · 신체활동 교구 구입 · 선별검사 도구 구입 <ul style="list-style-type: none"> -DEP -K-WIPPSI 	<ul style="list-style-type: none"> · 시지각 훈련 프로그램 구입 · 장애이해 교구 구입



3. 유치원 규칙

제정 2015. 3. 1.

제1장 총 칙

제1조(목적) 본원은 유아교육법에 의하여 유아를 교육하고 유아에게 알맞은 교육 환경을 제공하여 심신의 조화로운 발달을 조장하는 것을 목적으로 한다.

제2조(명칭) 본원은 효천다솜유치원이라 한다.

제3조(위치) 본원은 광주광역시 남구 효우 2로 5(행암동)에 둔다.

제2장 교육연한 · 학기 · 휴업일

제4조(교육연한) 본원의 교육연한은 1~3년으로 한다.

제5조(학기) 학기는 매 학년도를 두 학기로 나누되, 제1학기는 3월1일부터 유치원의 수업일수, 휴업일 및 교육과정 운영을 고려하여 유치원의 장이 정한 날까지, 제2학기는 제1학기 종료일 다음 날부터 다음해 2월말까지로 한다.

제6조(휴업일) ① 본원의 휴업일은 유치원의 장이 매 학년도가 시작되기 전에 유치원 운영위원회 심의를 거쳐 정하되 다음 각 호를 포함하여야 한다.

1. 관공서의 공휴일
2. 개원 기념일 : 6월 5일
3. 여름 휴가, 겨울 휴가, 학년말 휴가
4. 방과후과정 휴가
5. 재량휴업일
6. 효도 휴가
7. 주 5일 수업 실시에 따른 토요일휴업일

② 제1항 3호의 휴가기간은 필요하다고 인정하는 경우 제11조의 수업일수를 이수하는 범위 내에서 원장이 조절하여 시행할 수 있다.

③ 제1항 각 호 이외에 원장은 비상재해 기타 급박한 사정이 있을 때에는 임시휴업을 할 수 있다. 이 경우 유치원의 장은 지체 없이 관할청에 이를 보고하여야 한다.



제3장 학급편제 및 원아정원

제7조(학급) ① 본원의 학급은 교육청에서 정한 학급편제를 따른다.

② 제12조 제1항 규정에 의해 방과후과정반을 학급편제 범위에서 구성하고, 단일연령 또는 혼합연령으로 편성·운영한다.

제8조(원아정원) 본원의 원아 정원 및 연령별 인원수는 교육청에서 정한 정원을 따른다.

제4장 교육과정

제9조(교육과정) 본원의 교육과정은 교육부장관이 정한 교육과정 및 광주광역시 교육청 유치원 교육과정 편성·운영지침을 근거로 원장이 정하는 바에 의한다.

제10조(교육내용) 본원의 교육내용은 광주광역시교육청 유치원 교육과정 편성·운영지침을 적용한다.

제5장 수업일수 및 수업운영 방법

제11조(수업일수) 본원의 수업일수는 매 학년 180일 이상으로 한다.

제12조(수업운영) ① 본원은 다음 각 호의 수업운영을 한다.

1. 교육과정 : 1일 3시간 이상 5시간 이하의 교육활동
2. 방과후과정 : 교육과정 이후에 이루어지는 그 밖의 교육활동과 돌봄활동
 - ② 원장은 수요자 필요에 따라 제1항의 규정에 의한 수업과정을 조정할 수 있도록 한다.
 - ③ 원장은 교육과정 운영과 관련하여 비용이 소요되는 교육활동을 실시할 때는 운영위원회의 심의를 거쳐 시행한다.
 - ④ 방과후과정은 교육과정외에 수요자 부담 원칙하에 교육을 실시한다.
 - ⑤ 실시방법은 운영위원회의 심의를 거치며, 방과후과정 특성화 교육은 교원 및 수요자의 희망과 원의 시설요건을 고려하여 강사채용 및 교육프로그램을 제공한다.



제6장 입학 · 재입학 · 편입학 · 퇴학

제13조(입학자격) 본원에 입학할 수 있는 자는 만3세부터 초등학교 취학 전 유아로 한다.

제14조(원아모집) 원아모집은 다음 각항에 의하여 실시한다.

- ① 원아를 모집할 때에는 특수교육대상자, 법정저소득층 자녀(국민기초생활수급자), 국가보훈대상자 자녀(부모), 다문화 가정 자녀, 다자녀 가정 자녀(3자녀 이상), 재원생은 우선하여 선발한다. 단, 우선선발 대상자의 모집인원 및 비율은 유치원운영위원회 심의를 거쳐 조정할 수 있다.
- ② 입학 지원자의 수가 정원을 초과하는 경우에는 제1항의 원아를 제외한 나머지 인원을 가지고 공개추첨에 의하여 선정한다.

제15조(입학) 원아의 입학은 원장이 허가하되, 원아연령·정원 및 수업일수 이수에 지장이 없는 범위 내에서 수시로 입학할 수 있다.

제16조(재입학·편입학·전학) 정원내의 교육과정 이수에 지장이 없는 범위에서 원장이 허가한다.

제17조(휴학) 유아의 휴학은 당해 유치원장이 유아의 보호자 신청으로 결정한다.

제18조(자퇴) 스스로 퇴학하려는 자는 그 사유를 갖추어 원장의 허가를 받아야 한다.

제19조(퇴학) 원장은 원아가 다음 각 호에 해당할 때에는 퇴학을 명할 수 있다.

1. 정당한 사유 없이 결석이 잦은 때
2. 질병 및 기타 사유로 다른 원아의 교육에 지장이 있다고 인정된 때

제7장 수료 및 졸업

제20조(수료 및 졸업) ① 원장은 원아의 교육과정 이수정도 등을 감안하여 원아의 수료 및 졸업을 인정하며 졸업자에게는 별지 제1호 서식에 의한 졸업장을 수여한다.

② 원아의 각 연령 별 과정의 수료 및 졸업에 필요한 출석일수는 제 11조의 규정에 의한 수업일수의 3분의 2이상으로 한다.

③ 비상재해나 그 밖의 급박한 사정이 발생할 경우 원장이 정하는 범위 안에서 원아의 수료 및 졸업을 인정할 수 있다.

제21조(표창) ① 원장은 선행 등에 있어서 타 원아의 모범이 되는 자에게 표창할 수 있다.

② 졸업생에게 표창은 원아 개인 특성에 적절한 상을 담임교사의 의견에 따라 표창할 수 있다.



제8장 입학금 및 수업료 그 밖의 비용 징수

제22조(징수금액) ① 본원의 입학금 및 수업료는 「광주광역시 학교 수업료 및 입학금에 관한 조례 시행규칙」에 의한다.

② 현장학습비, 방과후과정 운영비 등 학부모가 부담하는 경비에 관한 사항은 유치원운영위원회의 심의를 거쳐 유치원의 장이 결정한다.

제9장 유치원 규칙의 개정 절차

제23조(유치원 규칙 개정절차) 원장은 규칙을 개정하고자 할 때에는 유치원운영위원회의 심의를 거쳐 관할청의 인가를 받는다.

제10장 보 칙

제22조(시행세칙) 이 규칙의 시행에 관하여 필요한 사항은 원장이 이를 정한다.

부 칙 <2015. 3. 1.>

① (시행일) 이 규칙은 관할청의 인가를 받은 날로부터 시행한다.

② (경과조치) 이 규칙 시행 당시까지 원장이 행한 행위 중 이 규칙과 관련한 행위는 이 규칙에 의하여 행한 것으로 본다.



4. 인사 내규

제 1 장 인사자문위원회 총칙

제 1조 (명칭) 본회는 효천다솜유치원 인사자문위원회 (이하 자문위)라 한다.

제 2조 (목적) 전교사의 의견을 종합하여 공정한 인사 관리를 할 수 있도록 원장의 자문에 응한다.

제 3조 (조직) 위의 목적을 달성하기 위하여 자문위 위원장은 원감으로, 자문위 위원은 본 유치원 교사 4인(양성숙, 이명옥, 김현주, 사 선)으로 구성한다.

제 4조 (의무) 자문위는 양심에 따라 공정한 인사관리가 될 수 있도록 맡은바 역할에 충실한다.

제 5조 (활동내용) 자문위는 제2조의 목표를 달성하기 위하여 다음과 같은 활동을 한다.

1. 교내 인사 관리 내규 협의 수립에 관한 자문.
2. 보직교사 임용에 관한 자문.
3. 학급 담임 배정에 관한 자문.
4. 교원의 수상대상자 추천에 관한 자문.
5. 기타 위임받은 사항에 관한 자문.

제 6조 (합의) 안건의 합의는 자문위원 과반수 이상 출석의 과반수 이상 찬성으로 한다.

제 7조 (회의) 사안이 발생할 때는 위원장이 자문위 회의를 소집한다.

제 8조 (재심 청구)

1. 자문위에서 심의된 안건에 관하여 자문위 위원장은 소정 절차에 의거 원장에게 보고한다.
2. 원장은 심의된 안건에 대하여 이의를 제기하여 재심을 청구할 수 있다.
3. 원장의 재심 청구 안건에 대하여 인사자문위 위원장은 즉시 인사자문위에 회부하여 재심토록 하고 그 결과를 원장에게 보고한다.
4. 원장의 1차 재심 청구된 안건에 대하여는 가급적 재심 결과를 참작하여 원장의 결재에 의하여 시행할 수 있다.

제 9조 (회의록 비치) 인사 자문위에서 논의된 사항은 회의록에 사실대로 기록하여 그 심의 과정이 선명하게 드러나도록 하고 자문위원의 서명 날인이 있어야 한다.

제 2 장 보직교사 임용

제 10조 (목적) 민주적인 유치원 운영으로 교사의 사기를 높이고 유치원 경영의 능률화를 도모하는데 그 목적을 둔다.



제 12조 (명칭) 보직교사 명칭은 교육기획부장, 교육연구부장, 생활기획부장으로 원장이 임명한다.

제 11조 (임용기준)

1. 본원에는 유아교육법시행령 제23조 ④항에 의하여 12학급이상에 3명의 보직교사를 둔다.
2. 임용 대상 자격
 - 가. 보직교사는 1급 정교사 자격증 소지자 중 희망 교사를 임용함을 원칙으로 하되 1급 정교사 자격증 소지자가 부족할 경우에는 2급 정교사 자격증 소지자도 임용할 수 있다.
 - 나. 다음 각 호의 규정에 해당하는 자는 보직 교사의 임용에서 제외할 수 있다.
 - 본원 재임기간 중 징계처분을 받은 자, 시말서를 징구한 자
 - 직무수행 능력이 부족하거나 근무성적이 극히 불량한 자
 - 대외적으로 물의를 빚은 사례가 있는 자, 교사의 품위를 손상시키고 학부모와 교직원간에 여론의 지탄을 받은 자
3. 부장 교사의 임용기간 : 부장교사의 임용기간은 당해 학년도로 하되, 기존 부장 교사가 희망할 경우 재임용할 수 있다.
4. 임용 기준(입학식 이전 사전 임명) : 다음 각 항에 의한 점수의 다득점자 순으로 임용한다.
 - 가. 본원 근무 경력 3점(1년에 1점, 3점 만점)
 - 나. 총 경력이 많은 자 5점(5년 미만:1점, 10년 미만:2점, 15년 미만:3점, 20년 미만:4점, 20년 이상:5점)
 - 다. 업무 추진 태도 5점(상 5, 중 4, 하 3)
 - 라. 총 경력에서 부가점수 4.25점(연구실적:3점, 승진규정에 의한 연구실적 1.25)
5. 동점자 처리 : 동점 시에는 다음 각 호의 순서에 의거 임용한다.
 - 가. 본원 다 경력자(3점을 초과할 수 없다.1년 1점)
 - 나. 본원 부장 경력점 1년 0.252점(0.756점을 초과할 수 없다.)
 - 다. 생년월일이 빠른 자

제 12조 (비경합) 경합교사가 없거나 희망자가 부족한 경우에는 다음순에 의하여 임명한다.

1. 총 경력이 많은 교사
2. 본원 경력이 많은 교사
3. 1급 정교사 이상
4. 업무추진 능력이 탁월한 교사



제 13조 (면직) 보직교사는 본인의 의사에 반하여 다음 각 호에 해당된 자는 그 직을 면할 수 있다.

1. 본원에서 전출 되거나 포기서를 제출한 자
2. 본원 재임기간 중 징계처분을 받은 자, 시말서를 징구한 자
3. 직무수행 능력이 부족하거나 근무성적이 극히 불량한 자
4. 대외적으로 물의를 빚은 사례가 있는 자, 교사의 품위를 손상시키고 학부모와 교직원간에 여론의 지탄을 받은 자

제 3 장 학급 담임 배정

제 14조 (목적) 교육의 민주적인 발전을 지향하는 시대적인 요청에 따라 교사들의 자주적 의사를 존중하며 유치원 교육의 효율화를 기하기 위하여 보다 개개인의 지도능력을 참작하여 민주적이고 객관성과 공정성을 지닌 학급 담임 배정이 되게 한다.

제 15조 (배정 원칙) 보다 공정한 학급 담임 배정을 위하여 본인의 담임 희망으로 반 재정하되 중복된 경우 아래 서열 기준에 의하여 배정한다.

제 16조 (학급 담임 배정을 위한 서열 표 작성) 다음 각 호의 기준에 의하여 서열표를 작성하며 그 기준은 아래와 같다.

1. 본원 근무 경력(년 1점)

근 무 경 력	1년	2년	3년
환 산 점	1	2	3

※ 단, 유보자는 3점을 상한점으로 한다.

2. 담임 연령별 경력

담임 연령별 경력	만3세	만4세	만5세
환 산 점	5	4	3

3. 서열순서 : 1, 2항의 점수를 합산하여 서열을 작성한다. 동점일 경우 본원 경력, 총 경력, 생년월일이 빠른 순으로 배정한다.

제 17조 (전입교사 배정) 기존 교사를 배정한 후 잔여 학급에 본인의 희망에 따라 배정하되 경합 시는 아래 순위에 의거 배정한다.

1. 교육 총 경력이 많은 자
2. 생년월일이 빠른 자.
 - * 희망할 경우 우선하되 순환하는 것을 원칙으로 한다.
 - * 학기초 근무일수 중 병가, 분만 등 1개월 이상 휴가일 경우 방과후 교사로 한다.



제 18조 (중간 전입 교사 배정) 3월 정기 인사 이후의 발령자는 결원 또는 증설된 학급으로 배정한다.

제 4 장 수상, 연수 대상자 추천

제 19조 (기구 설치) 각종 수상 및 연수대상자 선정은 희망자중 인사 자문위원회에서 협의하여 추진한다.

제 20조 (포상, 연수 추천) 포상 추천 서열 및 연수대상자 서열은 다음 사항을 고려하여 정한다.

1. 포상대상자 선정
 - 가. 연공서열이 빠른 교사
 - 나. 해당 업무의 유공 교원
 - 다. 본원 근무 다 경력자
2. 연수대상자 추천
 - 가. 희망자
 - 나. 업무관련 대상자
 - 다. 총 경력이 적은 자(단 동일 과정연수를 3년 이내 수료한자와 1년 이내 1회 이상 연수에 지명된 자는 지양한다.)

제 5 장 사무 분장

제 21조 (사무분장) 교사가 희망하는 사무분장에 배정한다.

1. 능력 및 특기별로 분담한다.
2. 관리행정(업무)은 행정실에서 전담한다.

부칙 : 제1조 본 내규는 자문위의 심의를 거쳐 확정 시행한다.

제2조 본 자문위 원칙은 2015년 3월 1일부터 적용된다.



5. 위임 전결 사항

부서명	단위 업무명	세 부 업 무 명	기안자 및 전결권자				원장
			실무자	부장	실장	원감	
교무/ 행정	1. 인사관리	1. 교직원 사무분장				기안	○
		2. 학급편성 및 담임 배정				기안	○
		3. 보직교사 임용				기안	○
		4. 전보내신 및 유예 승인 신청				기안	○
		5. 근무성적 평정				기안	○
		6. 정기승급				기안	○
		7. 인사기록카드 정리 및 변경·추가 등재				기안	○
		8. 기간제 교사(방과후과정 강사 포함) 채용				기안	○
		9. 교직원 포상 추천				기안	○
	2. 복무	1. 관외 출장, 휴가(연가, 병가)	기안				○
		2. 관내출장(조퇴, 외출 포함)				○	
		가. 교사, 부장	기안	기안			○
		나. 행정직원, 기타직	기안			○	
		다. 원감, 행정실장				기안	○
		3. 초과근무 명령	기안			○	○
		4. 공무 외 국외 여행	기안				○ ○
	3. 교무	1. 월중교육계획 수립		기안			○ ○
		2. 교직원 명부 작성		기안			○ ○
		3. 교무 관련 통계		기안			○ ○
		4. 원아 이동부 관리		기안			○ ○
		5. 출석부 관리		기안			○ ○
		6. 생활기록부 관리		기안			○ ○
		7. 각종 수상대장 관리		기안			○ ○
		8. 입학 및 졸업사무 추진		기안			○ ○
		9. 직원 협의회 운영	기안				○ ○
		10. 보결수업 배당		기안			○ ○
		11. 교무일지		기안			○
		12. 방과후과정반 교사 일지	기안				○



부서명	단위 업무명	세 부 업 무 명	기안자 및 전결권자				원장
			실무자	부장	실장	원감	
교무/ 행정	4. 연구	1. 교육과정 편성·운영계획 수립		기안		○	○
		2. 유치원 교육계획 수립		기안		○	○
		3. 각종 연구대회 관련		기안		○	○
		4. 원내 자율장학, 연수, 컨설팅 관련		기안		○	○
		5. 교육실습생 지도		기안		○	○
	5. 생활	1. 현장체험학습		기안	○	○	○
		2. 유치원 내·외 생활지도		기안		○	○
		3. 안전사고 예방 및 지도		기안		○	○
		4. 원아 비상연락망 정비		기안		○	
		5. 가정통신문		기안		○	○
	6. 자료 정보 환경 보건	1. 교재, 교구 구입 및 관리	기안				
		가. 소액 지출품의(10만원 이하)	기안			○	
		나. “가” 항 이외의 품의(10만원 초 과)	기안		○	○	○
		2. 기자재 구입 및 관리	기안		○	○	○
		3. 환경 업무 추진 및 관리	기안			○	○
		4. 보건일지	기안			○	
	7. 행정	1. 제증명	기안		○		
		2. 중요 민원 처리		기안		○	○
		3. 기타 민원 업무 처리	기안			○	
		4. 보안 점검표	기안			○	
		5. 보존 문서	기안		○		
		6. 발령대장	기안				○
		가. 중요사항-공문서 처리(각종보 고)	기안				○
		나. 경미한 사항	기안			○	
		다. 단순통계, 추진실적, 요구자료	기안			○	○
		라. 근무사항 (계약직, 기타직)	기안			○	
		마. 급식일지	기안		○		
		바. 식재료 검수서	기안		○		



6. 교육과정 편성·운영을 위한 설문

안녕하십니까?

본 설문은 교육활동에 관한 학부모들의 의견을 수렴하여 2015학년도 교육과정 운영을 좀 더 내실있게 운영하고자 실시하는 것입니다. 아울러 응답해 주신 내용은 효천다솜유치원 교육의 발전을 위한 일에만 사용할 것을 약속드립니다.

2015. 2. 24.

효천다솜유치원장

※ 아래 물음에 대하여 해당란에 하나만 표시(V)하거나 기타란 의견을 기록하여 주십시오.

<유치원 교육과정의 기초>

1. 2015학년도 자녀의 연령에 표기해 주세요.

- ① 만 3세(5세) ② 만 4세(6세) ③ 만 5세(7세)

2. 본 유치원을 선택하게 된 가장 큰 이유는 무엇인가요?

- ① 시설이 좋아서 ② 교육내용이 좋아서 ③ 거리가 가까워서
④ 교육활동비가 저렴해서 ⑤ 이웃 엄마 권유로 ⑥ 기타()

3. 유치원에서 가장 중점을 두고 지도해 주시길 바라는 교육활동은 무엇입니까?

- ① 정상적인 유치원 교육과정 운영 ② 기본생활습관 교육 ③ 인성 교육
④ 현장학습 ⑤ 독서교육 ⑥ 특색교육 ⑦ 기타()

4. 2015학년도에 방과후과정반 특성화 활동으로 실시하길 원하는 교육은 무엇입니까?
(희망하는 교육은 모두 선택 가능)

- ① 음악활동 ② 체육/요가 ③ 영어 ④ 국악 ⑤ 체육 ⑥ 기타()

5. 유치원에서 실시할 현장학습의 횟수는 몇 번 정도가 적당하다고 생각하십니까?

- ① 월 1회 ② 월 2회 ③ 2개월에 1회 ④ 기타()

6. 참여형 부모교육은 1년에 몇 회 정도 실시하는 것이 바람직하다고 생각하십니까?

- ① 월 1회 ② 학기별 1회 ③ 학기별 2회 ④ 연 1회 ⑤ 기타()

7. 부모교육은 어떤 형태로 하는 것이 가장 좋다고 생각하십니까?

- ① 강연회 ② 워크숍 ③ 담임과의 대화
④ 참여수업 ⑤ 보조교사 역할체험 ⑥ 가정통신문



8. 유치원에서 유아들의 활동상황을 가정에 알려드리는 방법으로 어떤 방법이 바람직하다고 생각하십니까?
① 홈페이지활용(활동모습 탑재) ② 개인면담 ③ 전화상담 ④ 가정통신문 ⑤ 기타()

9. 장애가 있는 유아를 자녀의 학급에 통합시키는 문제를 어떻게 생각하십니까?
① 적극 찬성 ② 찬성 ③ 반대 ④ 적극 반대 ⑤ 잘 모름

10. 장애유아 통합교육 시 어떤 방법이 바람직하다고 생각하십니까?
① 일반학급에서 하루 종일 통합교육
② 특수학급에서만 하루 종일 교육
③ 활동에 따른 일반학급 및 특수학급에서 교육
④ 행사 및 체험활동시만 통합교육

9. 효천다솜유치원 교육과정 발전을 위한 의견이 있으시면 적어 주십시오.

◆ 감사합니다 ◆

2015학년도

꿈과 끼을 키워가는

호천다솜특수교육

발행 : 2015년 4월

발행처 : 호천다솜유치원

(<http://www.hcdasom.kg.kr>)

발행인 : 원장 지상숙

인쇄처 : 도서출판 아름다운세상

☎(062)232-0048

